

Strategický plán LEADER

MAS PLOŠTINA – region s perspektivou

1. Žadatel / předkladatel SPL

Přesný název místní akční skupiny:	Místní akční skupina Ploština
Právní forma místní akční skupiny:	Občanské sdružení
Statutární zástupce:	Josef ZICHA, předseda občanského sdružení
Sídlo:	Vysoké Pole 118, 763 25 Vysoké Pole
Kraj:	Zlínský
NUTS 2:	Střední Morava

2. Základní údaje o území MAS

Rozloha v km²	207,33 km²
Počet obyvatel celkem	19 526
Hustota obyvatel na km²	94

3. Zpracování SPL MAS

Způsob zpracování SPL MAS Ploština, využití metody, výchozí strategické dokumenty Zapojení místních aktérů do zpracování SPL

Region Ploština má velmi dobré zkušenosti s využíváním regionálních, národních i evropských programů a politik regionálního rozvoje. Ploština, jednotlivé obce i další místní subjekty, jsou velmi aktivní ve využívání prostředků ze strukturálních fondů EU, ať už se jednalo o předstupní programy Phare, Sapard, tak zejména následné hlavní programy pro rozvoj venkovských oblastí – OP Rozvoj venkova a multifunkční zemědělství, Společný regionální operační program a rovněž programy z aktuálního plánovacího období – Program rozvoje venkova ČR, Regionální operační program NUTS II. Střední Morava i Operační program Životní prostředí.

I na základě těchto zkušeností byla zahájena již v druhé polovině roku 2006 příprava strategického plánu Leader místní akční skupiny Ploština. Při realizaci byla využita metoda **Balanced Scorecard**, která umožňuje využití propojení stanovených cílů strategie a jejich následné vyhodnocení. Byla sestavena **strategické komise** (v podstatě **rozšířený programový výbor**) ve složení zástupců obcí a podnikatelů odpovědná za řízení, koordinaci a naplnění principů partnerství. Členové strategické komise potom nominovali do jednotlivých **pracovních skupin** další členy, své zástupce. Pracovní skupiny byly sestaveny pro čtyři základní a tři doplňující problémové oblasti a jmenování občané a přizvaní odborníci dostali za úkol analyzovat, identifikovat a doporučovat ve formě opatření konkrétní intervence. Zaměření pracovních skupiny – problémové oblasti:

Pracovní skupiny

1. Podnikání a lidské zdroje
3. Cestovní ruch, historie a kulturní dědictví
4. Životní prostředí a zemědělství

5. Děti a mládež
6. Ženy

Pracovní skupiny, jejichž složení bylo z řad občanů, zástupců podnikatelů jak v zemědělství, tak i dalších místních odvětví, drobní podnikatelé, zástupci celé řady místních neziskových organizací, škol a také z oblasti sociální služeb, ti všichni se scházeli na pravidelných schůzkách. Problematika pracovních skupin je dále podrobněji rozvedena v kapitolách 9.1. Organizační struktura a rozdělení odpovědností a částečně také 11. Zapojení žen, mladých lidí a zemědělců.

Na základě těchto pracovních setkání a z podnětů členů pracovních skupin byla vypracována SWOT analýza, na kterou později navázali určené priority a aktivity strategického plánu.

Všechny náměty byly posuzovány strategickou komisí – programovým výborem, který si stanovoval vize podpory a preferenční kritéria pro přijímání projektů.

Strategická komise na závěr všechny tyto informace sjednotila a připravila pro valnou hromadu MAS Strategický plán Leader MAS Ploština ke schválení.

Postup přípravy a schvalování Strategického plánu Leader

Vypracování strategického plánu Leader

jednání a schůzky pracovních skupin (zástupci obcí, neziskového sektoru a odborníci s podnikatelské sféry)

setkání programového výboru MAS

zapojení veřejnosti – zejména formou připomínkování prioritních opatření na webových stránkách MAS Ploština

Schválení strategického plánu Leader

projednání a odsouhlasení v rámci programového výboru MAS

schválení valnou hromadou MAS

Tento přístup je možné považovat za maximálně demokratický a rovněž umožnil zapojení široké veřejnosti.

Přípravě vlastního Strategického plánu Leader předcházelo vypracování **Strategie rozvoje mikroregionu Ploština a Strategického rozvojového plánu mikroregionu Jižní Valašsko**, které jsou koncepčními materiály a staly se základem pro rozhodování na úrovni regionální politiky. Bližší informace a vazby k SPL jsou uvedeny v relevantní kapitole 6.5. Integrovaná strategie území (celkové strategie).

Na zpracování SPL MAS podíleli i tyto expertní odborníci:

PhDr. Jiří Kohoutek, PhDr. Jan Čižmář, Archeologický ústav Akademie věd Brno

PhDr. Plánka, Muzeum Jihovýchodní Moravy ve Zlíně

Ing. Eliška Hoferková, Agentura ochrany přírody a krajiny Zlín

Mgr. Lukáš Batoušek, Agentura ochrany přírody a krajiny-SCHKO Bílé Karpaty

Ing. Světlá Studenská, externí zaměstnanec Nadačního fondu pro ekologické zemědělství Praha

Realizace programu Leader je v Regionu Ploština naplňována formou partnerství, formou spolupráce a dohody všech subjektů působících v regionu.

Jedna z forem spolupráce může spočívat například ve vytvoření databáze všech podnikatelských subjektů z regionu a partnerských regionů na internetových stránkách, s uvedením kontaktů a druhu činnosti, který daný subjekt poskytuje a jaké kapacity nabízí. Realizátoři projektů, ale i místní občané a firmy budou mít možnost využívat těchto kapacit pro realizaci svých záměrů. Je potřeba docílit maximálního možného využití lidských a materiálních kapacit z daného regionu.

Různé formy spolupráce se budou stále více realizovat, pokud dojde k řešení jednotlivých projektů v rámci stanovených Fichí.

Projekty nebudou realizovány jen jako samostatný celek, ale za pomoci MAS, prezentací a dohod se stanou nedílnou součástí, díky filozofii spolupráce a partnerství, komplexní projektů, které mají napomoci k harmonickému rozvoji našeho regionu.

Metoda Leader přinese pro daný region rozšíření a zcela nový pohled na budoucnost regionu. Dojde k využití místních kapacit, odborníků na dané odvětví z regionu a k řešení problémů na regionální úrovni.

4. Analýza území MAS

4.1. Hodnocení území

Jak vyplývá z celé této a následující kapitoly, **region Ploština**, který je v působnosti MAS, je **jednotným územím z hlediska sociálního, ekonomického, geomorfologického, environmentálního a kulturního.**

Území MAS Ploština je součástí NUTS II Střední Morava, Zlínského kraje, okresu Zlín. Leží na hranicích okresu Zlín a Vsetín, sousedí s mikroregionem Hornolidečsko, Vizovicko, Jižní Valašsko, Luhačovické Zálesí. MAS Ploština se rozkládá na katastrech celkem 14 obcí: **Brumov-Bylnice, Haluzice, Drnovice, Křekov, Loučka, Tichov, Újezd, Valašské Klobouky, Vlachova Lhota, Vlachovice, Vysoké Pole, Poteč, Jestřabí, Štítná nad Vláří-Popov.**

4.2. Zdroje území pro realizaci SPL (jaké možnosti dané území má nebo jaké je možné generovat)

Biogeografická charakteristika

Území MAS Ploština je součástí NUTS II Střední Morava, Zlínského kraje, okresu Zlín. Leží na hranicích okresu Zlín a Vsetín, sousedí s mikroregionem Hornolidečsko, Vizovicko, Jižní Valašsko, Luhačovické Zálesí.

MAS Ploština se rozkládá na katastrech celkem 14 obcí a jejich částí: Brumov-Bylnice, Haluzice, Drnovice, Jestřabí, Křekov, Loučka, Tichov, Újezd, Valašské Klobouky, Vlachova Lhota, Vlachovice, Vysoké Pole, Poteč,, Štítná nad Vláří-Popov.

Přirozeným spádovým a administrativním centrem jak mikroregionu, tak i zájmového území je město Valašské Klobouky, které má statut obce s rozšířenou působností. Území MAS Ploština je

typickým venkovským mikroregionem s počtem obyvatel 19 526 a rozlohou 207,33 km². Integrovaný Mikroregion Ploština je poměrně nový mikroregion, který vznikl vyčleněním uvedených obcí z mikroregionu Jižní Valašsko založeného v roce 1999, který měl celkem 25 obcí.

Značná část území MAS Ploština (k.ú. Brumov-Bylnice; části k.ú. Loučka, Křekov, Jestřabí, část k.ú. Poteč, Štítná nad Vláří- Popov, Valašské Klobouky a Vlachovice) spadá do CHKO Bílé Karpaty. CHKO Bílé Karpaty patří k jednomu z nejzachovalejších velkoplošných území s krajinou výrazně vytvářenou člověkem. V oblasti je řada maloplošných chráněných území. Celá oblast je důležitou součástí ÚSES - nadregionálních a regionálních biocenter a biokoridorů.

Část území a to k.ú. Loučka, Vysoké Pole, Újezd, Drnovice a Tichov jsou součástí přírodního parku Vizovické vrchy, který je charakterizován souvisle zalesněnou hornatinou, charakteristickým osídlením a hospodařením na svazích a v údolích a dále významem krajinářským, ekologickým a rekreačním.

CHKO Bílé Karpaty (vyhlášena v roce 1980) zasahuje do východní části území MAS Ploština. CHKO Bílé Karpaty byla v roce 1996 vyhlášena Organizací spojených národů pro vzdělávání a vědu v rámci programu Člověk a biosféra biosférickou rezervací UNESCO. Provádí se zde ochrana genofundu, vědecký výzkum sledující využívání přírodních zdrojů, probíhá zde výměna informací v mezinárodním měřítku a v neposlední řadě výchova odborníků i laické veřejnosti pro cíle ochrany přírody. Biosférická rezervace Bílých Karpat obsahuje ukázky hlavního biomu oblasti, výjimečné a ojedinělé části přírody, krajinu citlivě využívanou člověkem i přírodu pozmeněnou lidskou činností.

Z maloplošných chráněných území se na území mikroregionu nachází 3 přírodní rezervace (Bílé Potoky, Javorůvky, Ploščiny) a 3 přírodní památky (Dobšena, Smolina a Uhliska. Tato maloplošná zvláště chráněná území byla vyhlášována zejména díky botanickým nálezům (terestrické orchideje, šafrány), poslední prováděné zoologické inventarizační průzkumy však mluví i o velmi cenných zoologických nálezech. Na těchto lokalitách se však chrání i dochovaná krajinná struktura s velkým podílem solitérní zeleně a i tradiční způsob hospodaření.

Část území a to k.ú. Loučka, Vysoké Pole, Újezd, Drnovice a Tichov jsou součástí přírodního parku Vizovické vrchy, který je charakterizován souvisle zalesněnou hornatinou, charakteristickým osídlením a hospodařením na svazích a v údolích a dále významem krajinářským, ekologickým a rekreačním.

Dlužno podotknout, že předpolí hřebenů jak Bílých Karpat, tak zejména Vizovických vrchů je citelně poznamenáno dřívější zemědělskou velkovýrobou, kdy došlo k radikálnímu narušení krajinné struktury a i jejího vodního režimu.

V případě obou zvláště chráněných území je stěžejní otázkou šetrné hospodaření. Tento požadavek zároveň představuje zároveň legislativně položený základ pro extenzivní zemědělskou činnost a produkci, skrývající zároveň poměrně značný (a zatím nevyužitý) potenciál i pro šetrné formy turistického ruchu v zájmovém území MAS Ploština.

Socio-ekonomická charakteristika

Obyvatelstvo

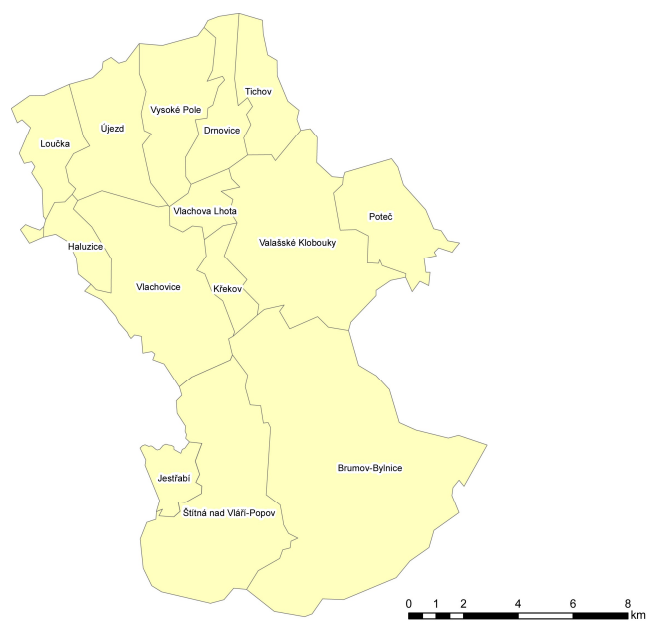
Na území současného mikroregionu proběhlo v průběhu minulého století několik změn v administrativním uspořádání, se kterými se měnily jak počet obcí, tak jejich velikost co do počtu obyvatel i rozlohy. Zpočátku v 60. – 80. letech docházelo ke slučování obcí a naopak od 90. let převažovaly desintegrační tendence vedoucí k osamostatňování obcí. K prvnímu slučování obcí došlo v roce 1964, kdy byl k Valašským Kloboukám připojen Mirošov. V roce 1976 byla dále k Valašským Kloboukám připojena obec Lipina-Křekov a ve stejném roce došlo rovněž ke sloučení obcí Vlachovice a Vrbětice. Poslední administrativní slučování nastalo v roce 1980, kdy byly k Valašským Kloboukám připojeny obce Smolina, Tichov a Vlachova Lhota. Opětovné osamostatňování obcí začalo po roce 1989, vyvolané změnami ve společnosti a novými zákonnými úpravami místní správy. Od Valašských Klobouk se tak oddělila v roce 1990 Poteč, v roce 1992 Křekov a Vlachova Lhota a naposledy v roce 1993 Tichov.

Na území MAS Ploština žilo k 31. 12. 2010 19 526 obyvatel, přičemž 50,8% populace tvořily ženy. Více jak 2/3 obyvatel mikroregionu (68%) žije ve městech Brumov – Bylnice a Valašské Klobouky a více než 1000 obyvatel mají již jen obce Vlachovice, Újezd a Štítná nad Vláří - Popov. V těchto čtyřech obcích žije celkem 85% obyvatel regionu. Naopak populačně nejmenšími obcemi jsou Haluzice (72 obyvatel) a Křekov (161 obyvatel). Největší podíl žen (58%) je v obci Loučka, kde je rovněž nejvyšší průměrný věk obyvatel (48 let). Průměrný věk obyvatel mikroregionu Ploština je přitom 39,3 let. Průměrnou hustotu zalidnění v mikroregionu (99,4 obyvatel/km²) zvyšuje její vysoká hodnota ve Valašských Kloboukách (191 obyvatel/km²). Naopak nejnižší hustota zalidnění byla v roce 2006 zaznamenána u obce Haluzice (17,6 obyvatel/km²).

Tabulka č.1: Obyvatelstvo v mikroregionu Ploština k 31.12. 2007

	Počet obyvatel	z toho (%):		Průměrný věk	Rozloha v km ²	Hustota zalidnění
		ženy				
Brumov – Bylnice	5913	49,77		37,9	56,3	105
Drnovice	439	46,92		38,2	7,62	57,6
Haluzice	76	47,37		45,5	4,08	18,6
Křekov	162	52,47		39,8	3,85	42,1
Loučka	477	57,23		48	7,58	62,9
Tichov	340	49,12		36,4	7,32	46,5
Újezd	1194	48,99		37	12,43	96,1
Valašské Klobouky	5159	51,89		38,2	26,93	191,6
Vlachova Lhota	231	50,21		39,4	3,82	60,5
Vlachovice	1501	52,43		38,2	22,39	67
Vysoké Pole	813	49,82		36,1	12,11	67,1
mikroregion celkem	16 305	50,78		39,5	164,4	99,2

Pramen: ČSÚ Zlín



V následující tabulce jsou poměrně dobře charakterizovány migrační jevy obyvatel na území MAS Ploština a pro porovnání i za celý Zlínský kraj

Tabulka č.2: Přírůstek obyvatel přirozenou změnou a stěhováním v letech 2000 - 2007

	rok	počet narozených	počet zemřelých	přirozený přírůstek	počet přistěhovaných	počet vystěhovaných	migrační saldo	celkový přírůstek
mikroregion Ploština	2000	109	98	11	172	180	-8	3
	2001	98	132	-34	163	156	7	-27
	2002	106	134	-28	198	157	41	13
	2003	92	114	-22	197	156	41	19
	2004	107	146	-39	195	209	-14	-53
	2005	107	140	-33	218	213	5	-28
	2006	147	175	-28	231	239	-8	-36
	2007	180	176	4	249	292	-43	-34
okres Zlín	2000	1 794	1 950	-156	1 105	1 142	-37	-193
	2001	1 725	1 923	-198	1 301	1 442	-141	-339
	2002	1 735	1 873	-138	1 663	1 964	-301	-439
	2003	1 715	1 969	-254	1 679	2 160	-481	-735
	2004	1 704	1 977	-273	1 654	2 159	-505	-778
	2005	1 886	2 034	-148	1 488	1 652	-164	-312
	2006	1 883	1 950	-67	1 533	1 702	-169	-236

Pramen: ČSÚ Zlín

I přes velmi mírné a krátkodobé zvýšení počtu obyvatel v letech 2002 a 2003 pokračuje úbytek obyvatelstva, což může být způsobeno doznívajícím nepříznivým demografickým vývojem, ale patrně významnější vliv na vyklidňování má odchod obyvatel do přirozených regionálních sídelních center.

Bydlení

Domovní a bytový fond je jedním z rozhodujících faktorů životní úrovně obyvatelstva. Při posledním sčítání lidu, domů a bytů v roce 2001 měl mikroregion celkem 3 434 domů a 5 207 bytů trvale obydlených. Z dlouhodobého hlediska počet domů stagnuje, počet bytů v mikroregionu se naopak zvyšuje. Ve sledovaném období tedy celý nárůst bytového fondu byl zejména mimo rodinné domy. Největší navýšení bytů bylo zaznamenáno u města Brumov Bylnice, kdy se toto navýšení (stejně jako i u Valašských Klobouk) přiblížilo k téměř 400 nových bytů. Počet trvale obydlených domů stagnuje s místními lokálními výkyvy jak v pozitivním, tak i negativním směru.

Trvale obydlené domy a byty

Územní útvar	domy			byty		
	1980	1991	2001	1980	1991	2001
Brumov-Bylnice	1157	1162	1185	1505	1733	1895
Drnovice	124	114	107	113	133	120
Haluzice	26	21	24	29	25	28
Křekov	61	55	54	61	55	56
Loučka	98	107	103	101	114	119
Tichov	103	85	77	103	89	90
Újezd	295	303	299	315	337	390
Valašské Klobouky	906	901	927	1 387	1 632	1 751
Vlachova Lhota	78	73	70	79	73	75
Vlachovice	396	392	390	421	438	441
Vysoké Pole	189	189	198	205	209	242
mikroregion celkem	3 433	3 402	3434	4 319	4 838	5 207

Pramen:CSU Zlín

Ekonomická charakteristika

Z počtu bydlícího obyvatelstva na území MAS Ploština bylo při posledním sčítání v roce 2001 celkem 4 825 ekonomicky aktivních, tj. 47,2 %. V jejich složení podle pohlaví převládali muži (56,1 %).

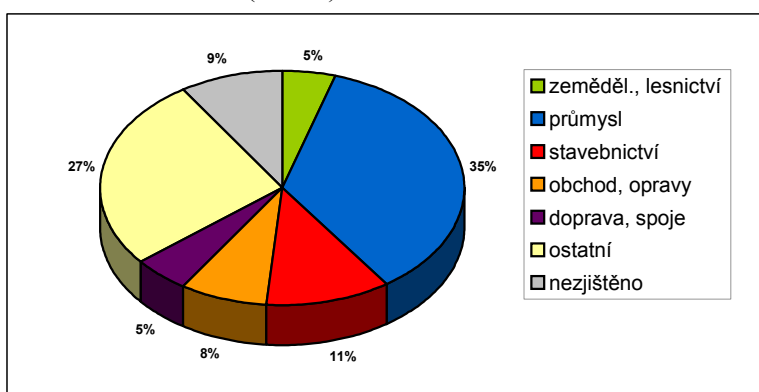
Rozdělení ekonomicky aktivních obyvatel mezi jednotlivé sektory hospodářství ukazuje, že nejvíce pracovníků (47%) je zaměstnáno v sekundární sféře (průmysl a stavebnictví). V primárním sektoru (zemědělství, lesnictví a vodní hospodářství) pracuje 226 osob – tj. 4,7%. Terciární sektor (obchod,

doprava, ostatní služby) zaměstnává 40% všech ekonomicky aktivních obyvatel mikroregionu, což je o 9% více než je okresní průměr.

Tabulka č.3: Ekonomická aktivita obyvatelstva mikroregionu k 1.3.2001 (dle SLDB)

	ekonomicky aktivní		v tom podle odvětví národního hospodářství:						
	celkem	z toho muži v %	zeměděl., lesnictví	průmysl	stavebnictví	obchod, opravy	doprava, spoje	ostatní	nezjištěno
MAS Ploština	4825	56,1	226	1724	525	377	248	1283	442

Graf č. 2: Struktura ekonomicky aktivních obyvatel mikroregionu Ploština podle odvětví národního hospodářství k 1. 3. 2001 (SLDB)



V důsledku politických a hospodářských změn po roce 1989 se podstatně změnily i podmínky pro pracovní realizaci obyvatelstva. Zejména ekonomická recese, zachvacující především velké podniky zaměstnávající větší počty ekonomicky aktivních obyvatel, se negativně podepsala na celkové situaci v zaměstnanosti v regionu.

Během roku 2007 dosahovala a oscilovala míra nezaměstnanosti v mikroregionu Ploština kolem 7%. To je více než republikový, krajský i okresní průměr. Ve sledovaném období 2004 – 2006 měsíce července se nezaměstnanost na všech územních úrovních snižovala, přitom pokles míry nezaměstnanosti v mikroregionu Ploština byl jedním z nejvyšších (pokles o 20%).

Na úrovni jednotlivých obcí mikroregionu jsou velké rozdíly v míře nezaměstnanosti. Nejlepší situace je v obci Loučka, kde míra nezaměstnanosti v červenci 2006 klesla na hodnotu 1,8%. Dobrá situace je rovněž v obcích Drnovce, Tichov a Vysoké Pole, kde ve stejném období míra nezaměstnanosti nepřesáhla 6% hranici. Nejhorší situace byla evidována ve Valašských Kloboukách, kde míra nezaměstnanosti dosahovala hodnoty 10,6% a podstatným způsobem tak zvyšovala průměr mikroregionu. Míra nezaměstnanosti podléhá sezónním výkyvům, kdy v důsledku zahájení stavebních prací v teplém půlroce a dalších sezónních prací dochází přes letní měsíce ke snížení počtu nezaměstnaných. To je dobře patrné také na měsíčním vývoji nezaměstnanosti v obcích mikroregionu (viz tabulka č.14).

Nezaměstnanost k 30. 9. 2008 na území MAS Ploština

	míra nezaměstnanosti v %								
	I	II	III	IV	V	VI	VII	VIII	IX
Brumov-Bylnice	11,6	11,1	10,1	8,9	8,5	8,8	9,3	9,3	9,4
Drnovice	4,1	5	5,9	5,9	6,3	5,9	4,5	5,4	4,1
Haluzice	10,7	7,1	7,1	7,1	7,1	3,6	0	0	0
Křekov	7,2	7,2	8,7	5,8	4,3	5,8	5,8	5,8	4,3
Loučka	6,7	5,5	4,2	3,6	5,5	3	3,6	4,8	3
Tichov	7,4	7,4	7,4	4,1	4,7	3,4	3,4	4,1	2,7
Újezd	7	6,1	5,6	4,8	4,5	4,3	4,8	5,1	5,8
Valašské Klobouky	9,3	9	8,3	8	7,5	7,7	8,2	8,3	8
Vlachova Lhota	4,6	3,7	2,8	1,8	1,8	2,8	2,8	3,7	4,6
Vlachovice	8,9	8,8	6,9	6,5	5,5	5,2	6	6,6	7,1
Vysoké Pole	5,2	5,5	4,7	4,7	5,2	4,1	4,9	4,9	4,9
mikroregion celkem	10,7	9	8,2	7,4	7,1	7,1	7,5	7,7	7,7

Průmysl a zemědělství

Struktura hospodářství mikroregionu je ovlivněna historickým vývojem a zdejšími přírodními podmínkami a historickým vývojem.

Na území zájmového regionu se v současnosti nenachází velký podnik. Zaměstnanost poskytují především malé a střední podniky. Z hlediska odvětvové klasifikace převažují činnosti průmyslové, obchodní, stavební a zemědělské. V průmyslových areálech bývalých velkých podniků – Pal Magneton Valašské Klobouky, MEZ Brumov vzniklo několik menších podniků, jejichž výrobní zaměření je přibližně podobné jako u jejich předchůdců. Pouze závod GrozBeckert ve Valašských Kloboukách je přímým pokračovatelem podniku IGLA Valašské Klobouky.

Na území mikroregionu působilo v roce 2003 celkem 3 374 ekonomických subjektů. Více než polovinu subjektů představovali podnikatelé – fyzické osoby (67%). Vyšší zastoupení je rovněž u samostatně hospodařících rolníků (15,5% všech podnikatelských subjektů), což je ovlivněno zejména charakterem držby pozemků a nastavenými dotačním systémem v rámci rezortu MZE ČR. V mikroregionu se nachází 6 akciových společností a 163 obchodních společností (s.r.o.). Družstva jsou zastoupeny jen ve Valašských Kloboukách, Vlachovicích, v Loučce a ve Štítné nad Vláří.

Tabulka č.4: Ekonomické subjekty v mikroregionu Ploština podle právní formy v roce 2003

	ekonomické subjekty celkem	akciové společnosti	obchodní společnosti	státní organizace	družstva	fyzické osoby celkem	SHR	ostatní subjekty
Brumov – Bylnice	1 161	3	59	4	0	892	91	58
Valašské Klobouky	1 134	2	66	13	2	775	117	159
Vlachovice	467	1	14	2	1	191	239	19
Újezd	209	0	9	1	0	151	24	24
Vysoké Pole	102	0	1	1	0	67	22	11
Drnovice	87	0	2	1	0	51	24	9
Loučka	73	0	5	2	2	39	14	11
Vlachova Lhota	44	0	1	0	0	36	3	4
Tichov	42	0	1	0	0	28	8	5
Křekov	35	0	5	0	0	23	2	4
Haluzice	20	0	0	0	1	9	8	3
mikroregion celkem	3 374	6	163	24	6	2 262	552	307

Pramen: ČSÚ Zlín

Tabulka č.5: Ekonomické subjekty v mikroregionu podle odvětví činnosti v roce 2003

	ekonomické subjekty celkem	v tom podle odvětví převládající činnosti:							
		zeměděl., lesnictví	průmysl	stavebnictví	doprava	obchod, opravy vozidel	ostatní služby	školství, zdravot.	veřejná správa, obrana
mikroregion	2 158	498	342	336	74	483	351	66	8

Pramen: ČSÚ Zlín

Hodnotíme-li strukturu podnikatelských subjektů podle jejich ekonomické činnosti, dominující postavení v roce 2003 zaujímaly subjekty podnikající v odvětví zemědělství a lesnictví (23%) a v odvětví obchodu a oprav motorových vozidel (22%). Relativně vysoký počet podnikatelských subjektů je zařazen do kategorie ostatní služby (16%). Terciérní sektor (obchod, doprava, školství, zdravotnictví, veřejná správa, ostatní služby) tak zaujímá 46% všech podnikatelských subjektů na území MAS Ploština. Více než 15% podíl mají subjekty podnikající v odvětví průmyslu i stavebnictví.

Jak již bylo uvedeno v předcházejícím odstavci, poměrně značně vysoký počet ekonomických subjektů v odvětví zemědělství je způsoben nastavenými pravidly pobírání dotací na údržbu krajiny a setrvačností v rušení živnostenských oprávnění fyzických osob. Dle aktuálních údajů se však reálné zemědělské a lesnické činnosti na území MAS věnuje místo statistický uváděných 498 subjektů jen cca 130 z nich.

Důvod výběru daného území.

Hlavním důvodem výběru území je přibližně shodná fyziogeografická i socioekonomická struktura a charakteristika regionu. Dalším, nikoliv nepodstatným faktem je i to, že se na drtivé většině zájmového území rozkládá funkční Mikroregion Ploština, který je výrazně profilován zejména na zachování kulturního a historického dědictví oblasti. Město Brumov-Bylnice se stalo součástí MAS Ploština až následně, ale bylo díky svému bohatství na historické pamětihodnosti významným partnerem v rámci připravovaných turistických produktů využívajících bohatého historického odkazu regionu, stejně tak i obce Jestřabí, Poteč a Štítná nad Vláří - Popov Město Brumov-Bylnice, ale i nově přistoupivší obce jsou součástí Mikroregionu Jižní Valašsko, oddělením jehož jedné části, vznikl i zakládající Mikroregion Ploština.

Shodné či styčné charakteristiky území.

Území MAS Ploština tvoří kompaktní celek od hřebene Vizovických vrchů až hlavní hřeben Bílých Karpat na státní hranici se Slovenskem. Je mu společný stejný charakter osídlení, jedná se o stejnou etnografickou oblast (Jižní Valašsko), nachází se zde velké množství historických památek, jsou zde živé stejné lidové zvyky a obyčeje.

Jaké jsou zvláštnosti území oproti jiným územím.

Území MAS Ploština je výjimečné nebývalou koncentrací historických památek – od pozůstatků keltského osídlení až po události spojené s II. Světovou válkou. Je to devíza, kterou chceme využít v rozvoji našeho území, a v konkurenci s regiony s „lákavějšími“ turistickými cíly. Bohužel, v současné době zatím není význam jednotlivých lokalit všeobecně známý, patřičný respekt vzbuzuje zejména u odborné veřejnosti. Naším cílem bude tuto výjimečnost našeho regionu odpovídajícím způsobem vyzdvihnout a využít i pro ekonomický rozvoj regionu.

Zájmové území se pyšní níže uvedeným seznamem památek na katastrech jednotlivých obcí;

Brumov-Bylnice

- Středověký hrad Brumov – jeden z největších a nejstarších ve východní části Moravy. Založení datováno do první poloviny 12. století, na místě hradu nalezeny zbytky keltského hradiště
- Starý židovský hřbitov se zachovalými náhrobky
- Kaple sv. Anny
- Kostel sv. Václava z roku s poloviny 13 století
- Původní domy sklářské kolonie v místní části Sidonie, kde ještě na počátku 20. století fungovala sklářská huť

Valašské Klobouky

- Děkanský chrám Povýšení sv. Kříže se středověkým jádrem (záp. část lodi) a renesanční přístavbou (věž), radikálně přestavěn v r. 1771
- stará radnice – rozsáhlý barokní dům uprostřed náměstí s prvky valašské lidové architektury. Renesanční jádro, přestavba v 17. a koncem 18. stol.
- mariánský sloup se sochami sv. Floriána, sv. Tekly, sv. Vendelína a Anděla Strážce z r. 1761
- kaple sv. Anny
- kamenný pranýř z pol. 16. stol., jeden z nejstarších dochovaných pranýřů v České republice
- kaple sv. Cyrila a Metoděje z 80. let 19. stol. s výmalbou F Lindauera
- městské muzeum – život a práce valašského lidu

Drnovice

- Kaple a památník v osadě Ploština, vystavěná v místě fašisty vypálené osady ve 2. svět. Válce – Národní kulturní památka

Újezd

- farní kostel sv. Mikuláše, mohutná empírová stavba jediná tohoto druhu na okrese, postavená v místech středověkého kostela
- socha sv. Jana Nepomuckého z 18. Stol
- zbytky hrádku zv. Hradištěk za kostelem – cenná archeologická lokalita

Vlachova Lhota

- barokní socha sv. Jana Nepomuckého

Vlachovice-Vrbětice

- gotický farní kostel sv. Michala z 16. stol., přestavěn v r. 1739 a upraven ve 20. stol.
- sochy sv. Floriána a sv. Jana Nepomuckého z 18. a 19. stol.
- tvrziště Kaštýl, mohutné terénní relikt středověké vodní tvrze zaniklé v 17. Stol
- tvrziště na úpatí hory Hradisko

Vysoké Pole

- kaple Panny Marie za obcí z r. 1870

- malá „vodní“ kaple
- kamenný kříž u kapličky k obci z r. 1777
- kamenný kříž u kapličky nad studánkou z r. 1838
- dalších 7 kamenných křížů
- hradisko Klášťov, jediné prokázané kultovní místo ve střední Evropě

Jestřabí

- kaple Panny Marie v centrální části obce

Poteč

- 2 kaple na katastru obce – Cyrilometodějská a sv. Václava na Dělanovci
- dochované objekty lidové architektury

Štítná nad Vlárí

- kostel zasvěcený sv. Janu

Pomístně jsou zajímavé i staré lomy na stavební kámen, popřípadě hliníky na těžbu zvláštní, silně provápnělé hlíny. Tyto krajinné artefakty se nacházejí na většině katastrů.

Nejzajímavější a patrně i nejvýznamnější však jsou fortifikační hradištní sídla v obcích Újezd, Vlachovice a hlavně ve Vysokém Poli. Archeologické nálezy v pozůstatcích hradiska na vrchu Klášťov byly velkým překvapením i pro odborníky, kteří v současné době hovoří minimálně o evropském významu objevů na tomto hradisku, které s největší pravděpodobností hrálo velmi významnou roli v dobách pohanství – někteří odborníci mluví o Klášťovu jako o centrálním hradisku předkřesťanských Slovanů ve východní části území České republiky.

Další zvláštností, typickou pro území MAS Ploština jsou stále živé tradice a tradiční řemesla. Často jsou lidové obyčeje provozovány v trochu pozměněné podobě a s omezeným použitím krojových součástí, ale doposud probíhají spontánně a živě.

Nositeli umění tradičních řemesel jsou především příslušníci té nejstarší generace, ale v nemalém množství se tyto dovednosti podařilo (za pomoci pořádaných kurzů a aktivit zejména nevládních organizací s působností v/ i mimo území MAS Ploština) předat i mladší generaci, zejména alternativně žijícím mladým rodinám „pasekářům“.

Jakousi ukázkovou „výkladní skříní“ v této problematice je tradiční Valašský Mikulášský jarmek pořádaný ve Valašských Kloboukách, v letošním roce bude již jeho 17. ročník

Území obcí Brumov – Bylnice, Poteč a Valašské Klobouky pak představují jedno z nejzajímavějších území v severní části CHKO Bílé Karpaty. K několika zvláště chráněným územím dle národní legislativy přibýly i 2 území chráněné dle evropské sítě NATURA 2000

4.2 Zdroje území pro realizaci SPL

lidské

Z výše uvedené charakteristiky obyvatelstva území MAS Ploština vyplývá nepříliš dobrá charakteristika lidského potenciálu – procentní zastoupení lidí s ukončeným VŠ nebo úplným středoškolským vzděláním je silně pod průměrem Zlínského kraje. Přesto se domníváme, že tento ukazatel není pro zdárný rozvoj území v preferovaných oblastech stěžejní a rozhodující.

Na území MAS existuje několik podniků, které se udržely i v době silné konkurence a některé z nich mají velmi dobré jméno i v zahraničí.

Vlastní MAS Ploština má dostatečné lidské kapacity na realizaci SPL a jednotlivých záměrů. MAS má zaměstnána 1 vysokoškolsky vzdělaného pracovníka na vedlejší pracovní poměr a jednu manažerku - administrátorku, kteří realizují běžné činnosti spojené s provozem MAS Ploština. V rámci činností se manažer aktivně zapojil v rámci Agentury SRAZ (Starostovská rozvojová agentura Zlínska) do zpracování žádostí ze zdrojů PRV a Zlínského kraje pro zemědělské subjekty a obce na území MAS.

finanční,

Finanční zdroje představují zejména zdroje z obecních rozpočtů, zvláště u ekonomicky náročnějších projektů a dále bankovní i nebankovní půjčky

hospodářské,

Na území MAS provozují svoji činnost subjekty, které jsou schopny (kromě velmi speciálních subdodávek) realizovat dodávky pro jednotlivé projekty z vybraných opatření.

jiné.

Jak již bylo řečeno, v regionu je významným potenciálem i schopnost lidí sejít se pro společnou práci, dokázat zcela neformálně vytvořit skupinu zapálených lidí pro realizaci některých aktivit – princip vesnické soudružnosti. Proto každoročně prakticky ve všech obcích regionu probíhají setkání lidí při lidových obyčejích – masopust, velikonoční vyklepávání, velikonoční pomlázka, stavění a kácení Máje, pálení čarodějnic, Mikulášské skupiny, hodové slavnosti. Tyto zvyky a obyčeje vychází z kulturního

schématu regionu, který se řadí k Jižnímu Valašsku s přirozeným národopisným centrem ve Valašských Kloboukách.

Jako velkou příležitost pro prezentaci, pokračování a rozvíjení lidových tradic a řemesel chápeme zde pořádaný Valašský Mikulášský jarmek (letos již 17. ročník).

Dalším skrytým potenciálem, zatím nevyužitým, je typ tzv. pasekářského osídlení v regionu. Na území téměř každé obce se nachází usedlosti, které jsou postaveny mimo intravilán, často na místech bývalých statků a dvorů (často kdysi významných, leč z mnoha důvodů zaniklých). Tyto obytné domy a hospodářství jsou již často z obecně známých důvodů opuštěné a chátrají. Tyto objekty by se mohly stát základem pro rozvoj zejména alternativní rodinné turistiky – obdoba agroturistiky. Zároveň lze zázemí těchto usedlostí využít pro další návazné realizované projekty - odpočinková místa na vyznačených i připravovaných hipotrasách a hipostezkách, ale i trasách pro cyklovýlety a pěší turistiky

Přehled o potencionálních projektech

Výběr ze zásobníku projektů MAS Region Ploština

Sekretariát MAS vede svůj vlastní zásobník projektů, který je průběžně aktualizován. V zásobníku je přehled všech námětů projektů v území MAS, a to v nejrůznějším stádiu rozpracovanosti. Jsou zde jak pouhé náměty, tak i projekty které jsou již kompletně projekčně připraveny a nachystány v případě získání finanční podpory bezprostředně k realizaci.

Zásobník projektů obsahuje jak projekty členů o.s. (členských obcí, NNO a spolků, jednotlivců, podnikatelů), tak i nečlenů o.s. působících na území MAS.

V následujícím přehledu je uveden pouze výběr ze zásobníku projektů MAS, který ovšem jasně dokumentuje shodu se zvolenými Fichemi. V případě potřeby je možno seznámit se s kompletním zásobníkem na pracovišti sekretariátu MAS.

VYHODNOCENÍ PRŮZKUMU – DOTAZNÍKOVÉHO ŠETŘENÍ

Obce – zejména aktivity přidružené k Hřebeni Vizovických vrchů a Bielych/Bílých Karpat		
Velkomoravské centrum Jižního Valašska		
Muzeum historie požární ochrany a katastrof – Vlachova Lhota		
Letní řemeslný jarmek		
Multifunkční centrum zdraví		
Kulinářské dny v obci Újezd		
Komplexní úprava návsi v obci Haluzice		
Biologická vodní nádrž ve Vysokém Poli		
Obnova krajinných struktur – realizace ÚSES		
Oprava dřevenice Komenského 62 –		

Valašské Klobouky		
Úpravy nádvoří hradu Brumov		
Záchranné archeologické výzkumy na Klášťově		
Zázemí pro činnost o.s. Dokopy a o.p.s Moravské Karpaty		

5. SWOT analýza

5.1. Vymezení SWOT analýzy

SWOT analýza komplexně hodnotí stav v Regionu ploština, přičemž respektuje údaje (vychází z nich) a data získané v rámci předchozí kapitoly – analýzy území.

Silné stránky

Hospodářství	Životní prostředí a zdroje	Cestovní ruch	Infrastruktura
vznik místní akční skupiny	omezení intenzivního způsobu obdělávání zemědělské půdy	velké množství kulturních a historických památek	Vyhovující síť veřejné autobusové dopravy
dlouhodobá tradice v průmyslových odvětvích (strojírenský, kožedělný)	vysoká kvalita krajiny atraktivní pro šetrnou turistiku	připravovaný projekt „Region s historií“ popř. „Hřeben Vizovických vrchů“	vytvořená základní síť obslužných komunikací – intravilán i extravilán
dostatečné množství zručných a schopných pracovníků	většina zemědělců hospodaří v režimu ekologického zemědělství	dochované bohaté kulturní tradice Valaška	Přítomnost železniční tratě s možností osobní i nákladní přepravy
existence zdrojů surovin, především stavebních hmot (dřevo) a zemědělských produktů	příznivé klima i krajina vhodná pro zdraví a rekreaci v oblasti Vizovických vrchů	velký rekreační potenciál a vysoké kulturní a přírodní hodnoty	Dostatečné pokrytí území rozvodnou sítí elektrické energie
vysoké procento lesnatosti a dostatečná zásoba dřevní hmoty - příznivé podmínky pro rozvoj dřevařského a dřevozpracujícího průmyslu	dostatek volné pracovní síly	hustá síť značených turistických cest	
relativně vysoké zastoupení	vysoká flexibilita pracovní síly	východisko do oblasti Vizovických vrchů	
	relativně nízké náklady na pracovní sílu	nabídka zajímavých	

druhově bohatších lesních porostů, odolnějších vůči působení negativních vlivů	nadprůměrný podíl bytů v rodinných domcích	turistických a rekreačních atraktivit nadregionálního významu	
velké množství nevyužitých výrobních ploch, existence zemědělských objektů pro výrobní činnost	vysoký podíl lesních porostů vzhledem k celkové rozloze mikroregionu	dobré možnosti venkovské turistiky ve vazbě na územně specifické podmínky	
	relativně dobrý stav lesních porostů, nízký podíl lesů ohrožených imisemi		
	relativně vysoký stupeň ekologické stability území		

Slabé stránky

Hospodářství	Životní prostředí a zdroje	Cestovní ruch	Infrastruktura
nedostatečná koncepce rozvoje a pobídek pro malé a střední investory ze strany centrálních orgánů	snížující se podíl obyvatel v předproduktivním věku, nárůst obyvatel v poproduktivním věku	nedostatečná kapacita a kvalita základní a doprovodné turistické infrastruktury (ubytování, stravování, rekreační služby, nedostatek sportovních zařízení)	neuspokojivý technický stav některých silničních a místních komunikací
nízká provázanost zem. prvovýroby se zpracovatelským průmyslem	lokálně podprůměrná vzdělanost a nízká kvalifikace pracovní síly	málo turistických programů a tras s kvalitním zajištěním služeb	poměrně rozptýlené sídlištní útvary v mikroregionu – s tím souvisí větší požadavky na dopravní obslužnost
silná orientace na útlumové obory, které procházejí restrukturalizací (strojírenství, kožedělný pr.)	nedostatečná nabídka zařízení a aktivit pro trávení volného času	nefungující regionální organizační struktura cestovního ruchu (nedostatečná propagace, reklama, prodej), slabá kooperace v rámci regionu	chybí napojení na rychlostní silniční komunikace
nedostatečná pracovní motivace pracovní síly	výrazné zvýšení zastoupení neumístěných absolventů škol na celkovém počtu nezaměstnaných osob	nepřipravenost místních podnikatelských subjektů v této oblasti	velká vzdálenost k nejbližšímu letišti
nedostatečné množství nově vytvářených pracovních příležitostí	nedostatečná vybavenost obcí ČOV	neexistence mikroregionálního informačního centra	chybí provázanost hromadné osobní autobusové a železniční dopravy
nízká úroveň inovační aktivity v podnikatelské sféře,	lokální znečišťování vod z komunální sféry	nízká úroveň příjmů	vzhledem k existenci silničních celních přechodů narůstá zatížení některých dopravních komunikací
lokálně vysoká míra nezaměstnanosti	znehodnocení zemědělských ploch v některých oblastech v důsledku neobdělávání		neúměrné zatížení frekventovaných vozovek především v centru
	významný rozsah lesních porostů oslabených působením emisí a		

vzdálenost od centra, východní hranice	depozic škodlivin	z cestovního ruchu, malý podíl zaměstnanosti v cestovním ruchu	Valašských Klobouk
územně a dopravně izolované trhy	negativní působení v minulosti provedených vodohospodářských úprav krajiny	špatný stav některých památek a historických objektů	
nízká územní mobilita pracovní síly	nezájem vlastníků o pěstební činnost a výchovu mladých porostů, likvidaci polomů a zabránění šíření škůdců		

Příležitosti

Hospodářství	Životní prostředí a zdroje	Cestovní ruch	Infrastruktura
podpořit a využít technickou odbornost, nápaditost a dovednost části pracovní síly k rozvoji ek. aktivity	dobudování vodovodní, kanalizační a plynofikační sítě, využití alternativních zdrojů energie	vytvořit nabídku regionálních turistických produktů	výstavba a rekonstrukce kanalizační sítě a čistíren odpadních vod, odvod všech splaškových vod do ČOV
zpracování místních zemědělských produktů v místě	revitalizace krajiny – malé zadržování vody, vybudování mezí, zatravnění	zvýšení podílu dlouhodobé rekreace a volného cestovního ruchu s pozitivními dopady na rozvoj zaměstnanosti	zlepšení kvalitativních parametrů pitné vody a zásobování pitnou vodou
vybudování a podpora rozvoje sítě obytných center (sdružení) zemědělských produktů a zajištění návaznosti na zpracovatelský průmysl	přizpůsobení systému vzdělávání potřebám trhu	přeměna trvale neobydlených objektů na rekreační chalupy s pozitivními dopady na využití stávajícího stavebního fondu, zabránění jeho znehodnocování	podpora výstavby obchvatů hlavních center osídlení mikroregionu
využití fondů EU k rozvoji podnikání	likvidace černých skládek		napojení mikroregionu na dopravní síť v závislosti na řešení celkové dopravní situace Zlínského kraje
získání větších zdrojů pro podporu rozvoje malých a středních firem	připravenost na zařazení do programů ochrany živ. prostředí z EU	cílená propagace a zavedení systému certifikace služeb	
zvýšení četnosti a infrastrukturní připravenosti podnikatelských a průmyslových zón	zvýšení důrazu na mimoprodukční funkci lesnictví, změny druhové skladby lesů	vybudování turistické infrastruktury	
zvýšení spolupráce mezi hospodářskou komorou a samosprávou za účelem vytváření příznivých podmínek		regenerace historických památek	
		přeshraniční spolupráci	

<p>pro rozvoj mikroregionu</p> <p>navázání ekonomické spolupráce s příhraničními oblastmi SR</p> <p>Diverzifikace zemědělství</p> <p>využití potenciálu přeshraniční spolupráce v rámci rozvoje řemesel a zemědělství</p> <p>vytvoření podmínek pro investory</p>		<p>podpora cestovního ruchu a rekreace v oblasti cykloturistiky a agroturistiky</p> <p>rozšíření nabídky sportovních zařízení</p>	
---	--	---	--

Hrozby

Hospodářství	Životní prostředí a zdroje	Cestovní ruch	Infrastruktura
<p>další prohloubení negativních trendů ve vývoji v průmyslu – recese některých podniků, případně zánik hospodářských subjektů, ztráta trhů</p> <p>pokles zemědělské výroby, pokračování politiky nízké ochrany domácího trhu před dotovanými dovozy zemědělských produktů</p> <p>zhoršování příjmové situace obcí podmíněné vývojem podnikatelské sféry, omezující možnost získání dotací</p> <p>snížení schopnosti spolufinancování projektů z programů pomoci EU</p> <p>zpoždování řešení infrastruktury a to i dopravní (nedostatek financí)</p> <p>odliv kvalifikované pracovní síly</p>	<p>Vzrůstající množství odpadů + přetrvávající nedisciplinovanost občanů v nakládání s odpady</p> <p>ukládání odpadů do skládek místo recyklace</p> <p>nárůst osobní i nákladní silniční dopravy na špatných komunikacích</p> <p>přetrvávající nízká podpora využívání alternativních a obnovitelných zdrojů energie</p>	<p>konkurence sousední turistické nabídky</p> <p>další zhoršování stavu historických památek</p> <p>rizika kapitálové návratnosti do budování turistické infrastruktury</p> <p>kvalita a včasnost spolupráce na regionální úrovni</p> <p>nedostatečná podpora rozvoji cestovního ruchu zejména ve venkovských oblastech ze strany regionálních orgánů – Zlínský kraj</p>	<p>vysoké požadavky autobusových dopravců vzhledem k obcím na financování ztrátových spojů</p> <p>prohloubení problémů v dopravní obsluze území</p> <p>postupné chátrání dopravní infrastruktury</p> <p>omezování hromadné osobní dopravy by mělo za následek prohloubení problémů dopravní obslužnosti a ekonomický útlum v mikroregionu</p> <p>izolace celého regionu od vnitrostátní a mezinárodní dálniční sítě – špatná dopravní přístupnost</p>

Vize

Obecné závěry vzniklé další rozpravou pro realizaci SWOT analýzy:

- Region má svůj poměrně velký rozvojový a ekonomický potenciál, který není doposud využíván v celém svém rozsahu a jeho možnostech
- Nemá smysl se snažit dosáhnout hlavní turistické místa (regiony), když na to nemáme ideální podmínky, lepší zaujmout něčím jiným, novým a originálním
- Je čím se pochlubit (historie, příroda), je třeba využít i do komerčních aktivit, které následně zajistí přísun finančních prostředků
- Jsme schopni realizovat zajímavé projekty, je však potřeba dotáhnout věci do konce, najít i inspiraci v sousedství
- Žijí zde šikovní lidé, a existuje oprávněná obava, aby zejména ti mladší neodcházel z regionu

5.2 Metodika SWOT analýzy

SWOT analýza je sama o sobě metodou pro hodnocení.

Zpracování SWOT analýzy proběhlo komunitní metodou, výsledek je dán řadou diskuzí a jednáními nejen s místními představiteli, ale i s nejširší veřejností.

Průběh zpracování SWOT analýzy – pro přípravu celého SPL sestavena hlavní **strategické komise**. Členové strategické komise rozhodli o vytvoření **pracovních skupin**, do nichž nominovali další členy, své zástupce. Pracovní skupiny byly sestaveny pro tři základní problémové oblasti – Podnikání a lidské zdroje, Cestovní ruch, historie a kulturní dědictví a Životní prostředí a zemědělství.

Základní koncepce SWOT analýzy byla tedy zpracována během pravidelných konzultačních schůzek pracovních skupin. Na konečné podobě SWOT analýzy se ovšem nakonec museli shodnout jak pracovní skupiny, které ji připravili a jejímiž členy byly občané, zástupci podnikatelů v zemědělství, dalších místních odvětví a zástupci celé řady místních neziskových organizací, tak určitě i zástupci jednotlivých obcí a prostřednictvím webových stránek MAS i další veřejnost a je tedy možné předpokládat, že SWOT analýza reflektuje různé úhly, široké spektrum pohledů.

Při přípravě SWOT analýzy byly kombinovány standardní přístupy. Silné a slabé stránky posuzují současný i vnitřní stav v regionu, na druhé straně příležitosti a ohrožení prezentují vnější i budoucí faktory, které mohou mít vliv na vývoj regionu.

6. Strategie

6.1. Priority a cíle

Priority a cíle Strategického plánu LEADER jsou prezentovány v rámci připravených a přiložených Fichí.

Celkem bylo na základě široké diskuse a rovněž s ohledem na analýzu území, SWOT analýzu, provedené průzkumy mapující připravované projekty a skutečné potřeby místních subjektů zpracováno 7 Fichí, které by měly zajistit reálné naplnění vizí Regionu Ploština.

FICHE 1: Moderní zemědělské podniky MAS Ploština

Hlavní uplatňované opatření z PRV:

I.1.1.1. Modernizace zemědělských podniků

Vedlejší opatření z PRV:

I.1.1.2. Spolupráce při vývoji nových produktů, postupů a technologií (resp. inovací) v zemědělství

Cílem Fiche je podpořit investice místních zemědělských podnikatelů do staveb, zázemí farem a technologií, a to jak pro živočišnou, tak i rostlinnou výrobu. S tím souvisí cíl a záměr dosáhnout vyšší přidané hodnoty, podpořit inovace v rámci zemědělské výroby při spolupráci se subjekty podílejícími se na výzkumu a vývoji. Výsledkem by mělo být zlepšení ekonomické výkonnosti místních farem, zvýšení jejich konkurenceschopnosti a v neposlední řadě i lepší využívání tržních příležitostí díky inovacím.

FICHE 2: Vzhledné obce MAS Ploština

Hlavní uplatňované opatření z PRV:

III. 2.1.1 Obnova a rozvoj vesnic

Vedlejší opatření z PRV:

III. 2.1.2 – Občanské vybavení a služby

III. 2.2 – Ochrana a rozvoj kulturního dědictví venkova

Cíle Fiche jsou – zlepšení základních služeb na obci, podpořit investice, které zajistí vyšší atraktivitu venkovských oblastí, čímž zde může dojít ke zlepšení kvality života.

Výsledkem bude směřování investic do základní dopravní a technické infrastruktury a zlepšení vzhledu obcí.

Rovněž podpora často chybějícího občanského vybavení a služeb, zejména v oblasti veřejné správy, školství, kultury a sociálních služeb, spolkových činností, předškolní a mimoškolní péče o děti, tělovýchovy a sportu. Smyslem je posílení sounáležitosti místních obyvatel, zajištění zázemí pro aktivity místních společenských, kulturních, zájmových a sportovních organizací a spolků, které přispívají k

zachování tradic a upevňují lokální identitu a mezilidské vztahy. V neposlední řadě je cílem realizovat investice spojené s udržováním, obnovou a zhodnocováním nebo využitím kulturního dědictví venkova. Fiche je zaměřena zejména na podporu obcí v oblasti základní dopravní a technické infrastruktury včetně vodohospodářské, zajištění územních plánů a zlepšení vzhledu obcí a tím zlepšení životních podmínek a zvýšení atraktivity vesnic pro bydlení, podnikání i relaxaci. Hlavní záměry:

- zlepšení dopravní a technické infrastruktury a vzhledu obcí
- vodovody, kanalizace a ČOV pro veřejnou potřebu
- územní plán.

FICHE 3: Historie pro budoucnost

Hlavní uplatňované opatření z PRV:

III. 2.2 – Ochrana a rozvoj kulturního dědictví venkova

Cílem Fiche je realizovat investice spojené s udržováním, obnovou a zhodnocováním nebo využitím kulturního dědictví venkova.

Konkrétně bude podpora určena na vypracování studií nebo programů a na investice spojené s udržováním, obnovou a zhodnocováním nebo využitím kulturního dědictví venkova, jako například kulturních památek, památkově významných území, kulturních prvků vesnic a venkovské krajiny, včetně historických parků, zahrad a alejí, a dále na budování nových stálých výstavních expozic a muzeí s vazbou na místní historii, zajímavosti, kulturní a umělecké aktivity a tradiční lidovou kulturu.

FICHE 4: Odpočiňte si u nás

Hlavní uplatňované opatření z PRV:

III.1.3. – Podpora cestovního ruchu

Cílem je zlepšení kvality života na venkově a diverzifikace ekonomických aktivit, podpora nových a inovativních forem turistického ruchu s možností využití nedostatečně používaných nemovitostí. Cílem je rovněž vytváření nových pracovních míst a rozvoj hospodářské struktury nezemědělských aktivit.

FICHE 5: Žijící obce MAS Ploština

Hlavní uplatňované opatření z PRV:

III.2.1.2 – Občanské vybavení a služby

Vedlejší opatření z PRV:

III.2.1.1 Obnova a rozvoj vesnic

III.2.2 – Ochrana a rozvoj kulturního dědictví venkova

Cíle Fiche jsou v podstatě shodné – zlepšení základních služeb na obci, podpořit investice, které zajistí vyšší atraktivitu venkovských oblastí, čímž zde může dojít ke zlepšení kvality života.

Výsledkem bude podpora často chybějícího občanského vybavení a služeb, zejména v oblasti veřejné správy, školství, kultury a sociálních služeb, spolkových činností, předškolní a mimoškolní péče o děti, tělovýchovy a sportu. Smyslem je posílení sounáležitosti místních obyvatel, zajištění zázemí pro aktivity místních společenských, kulturních, zájmových a sportovních organizací a spolků, které přispívají k zachování tradic a upevňují lokální identitu a mezilidské vztahy.

Investice budou rovněž směřovány do základní dopravní a technické infrastruktury a zlepšení vzhledu obcí. V neposlední řadě je cílem realizovat investice spojené s udržováním, obnovou a zhodnocováním nebo využitím kulturního dědictví venkova. Hlavními záměry Fiche jsou:

občanské vybavení a služby

integrována informační a školící centra s využitím ICT

zázemí pro společenské, kulturní, sportovní, spolkové, environmentální a církevní aktivity

FICHE 6: Cestou přes hřebeny

Hlavní uplatňované opatření z PRV:

I. 1. 2. 3. Lesnická infrastruktura

Cílem Fiche je zejména zlepšení infrastruktury v lesích a následně tedy i zvýšení diverzifikace a rozšíření tržních příležitostí. Cílem je podpora výstavby, modernizace, rekonstrukce a celkových oprav lesních cest, včetně souvisejících objektů, zařízení upravujících vodní režim v lesích a ostatních infrastrukturních objektů a zařízení sloužících lesnímu hospodářství.

FICHE 7: Řemeslo má zlaté dno

Hlavní uplatňované opatření z PRV:

III. 1. 2. Podpora zakládání podniků a jejich rozvoje

Cíl FICHE je v podstatě shodný s cílem opatření z PRV, přímo na něj navazuje. Smyslem je podpořit širší spektrum drobných "výrobních" podnikatelů a tím přispět k různorodosti podnikatelských aktivit a venkovské ekonomiky. Cílem je zlepšení kvality života na venkově a diverzifikace ekonomických aktivit, podpora zakládání nových a rozvoj existujících podniků nejmenší velikosti - mikropodniků, včetně nových živností v oblasti výroby a zpracování. Cílem je rovněž vytváření nových pracovních míst a rozvoj hospodářské struktury nezemědělských aktivit.

6.2. Způsob dosahování cílů a priorit

Postupy realizace rozvojového plánu

Realizace rozvojového strategického plánu je založena na kvalitě, územní a tématické provázanosti jednotlivých opatření. Jeho realizace bude přinášet synergické trvalé efekty přispívající k

pozitivnímu rozvoji daného území, který je maximálně ohleduplný k životnímu prostředí a v souladu se zásadami trvale udržitelného života. Rozvojový plán je zaměřen na jednotné téma, což přispěje ke koncentraci vynaložených prostředků a potažmo i koncentraci vynaloženého úsilí místní akční skupiny. V jednotlivých opatřeních budou vybírány projekty, které jsou schopny přinést trvalé pozitivní efekty a maximálně tak naplňovat předem stanovené opatření. Značnou výhodou plánu rozvoje je, že doplňuje stávající politiky a existující programy rozvoje realizované na daném území. Tudíž je postaven tak, aby využíval již stávajících efektů vyvolávaných alokací prostředků poskytovaných v rámci daných grantových schémat.

Naplnění cílů a priorit Strategického plánu LEADER je možné prostřednictvím výše uvedených Fichí.

**Dopady SPL a jeho přínosy pro dané území v dlouhodobější perspektivě
Soulad cílů a priorit s trvale udržitelným rozvojem**

Chceme, aby území MAS Ploština bylo:

- oblastí nabízející plnohodnotný a trvale udržitelný život na venkově vycházející ze specifických podmínek a tradic regionu.
- oblastí, které nabídne návštěvníkům, ale i domácím obyvatelům široké možnosti turistiky a rekreace založené na využití daných specifík regionu, s využitím stávající i nově budované infrastruktury pro turistický ruch a nově vytvářených turistických programů
- oblastí s vytvořenými podmínkami pro rozvoj služeb a podnikání především malých a středních podniků s využitím místních přírodních a hospodářských zdrojů.

Výchozí predikce

Při stanovování hlavního cíle, ale zejména jednotlivých priorit jsme vycházeli z daného a dostupného potenciálu území – známe jak své výhody a příležitosti oproti jiným regionům, tak i své nedostatky a slabá místa. Nehodláme stavět vzdušné zámky, ale chceme se střizlivě držet při zemi. Tudíž raději volíme slova typu „domníváme se, že by mohlo“, než „jsme si jisti, že rozhodně“. Období 5 let je totiž příliš dlouhá doba na to, abychom za stávajícího množství dostupných informací naplánovali socioekonomický vývoj regionu.

Rovněž tak jsme přesvědčeni, že PRV by měl sloužit zejména na podporu aktivit realizovaných přímo ve venkovském prostoru – v malých obcích a přilehlé krajině. Proto jako hlavní cílovou skupinu pro potencionální žadatele bereme jak jednotlivé obce a aktivity v obcích a zemědělce, kteří stěžejní roli ovlivňují tvářnost krajiny v regionu. I proto jsme se zaměřili na poměrně úzký okruh opatření, zařazených do jednotlivých FICHÍ.

Netvrdíme, že pro harmonický rozvoj regionu nejsou důležité další ekonomické aktivity – drobný průmysl, služby i bez návaznosti na turistický ruch. Dle našeho mínění jsou jednak značně omezené naše možnosti jak tyto aktivity skutečně výrazněji podpořit, jednak se většinou nejedná o činnosti, které jsou bytostně spjaté s naším regionem. Jinými slovy, výrobu součástek a výrobků pro strojírenství lze přesunout do jakéhokoliv výrobního prostoru, ne tak už pastevní areály se zvířaty, polní kultury nebo zbytky hradisek a objekty lidové architektury.

Hlavní témata strategie

Hlavní témata strategie byla stanovena na základě několikaměsíční diskuze se všemi rozhodujícími partnery ovlivňující rozvoj území Ploština. Vzhledem ke střednědobé strategii byla zvolena 3 základní témata:

Podpora drobného zemědělství, lesnictví a zachování tradičního rázu krajiny

Krajinný ráz a přírodní bohatství je jednou z největších deviz Ploštiny. Uchování a údržba krajinného rázu je zabezpečena především ze strany zemědělců a lesníků. Podpora do zemědělství a lesnictví bude směřovat k modernizaci podniků s cílem jejich stabilizace a zajištění další existence po roce 2013.

Trvale udržitelný život na venkově

Cílem je zastavit odchod mladých lidí z regionu do větších měst a naopak přilákat do regionu nové lidi, kteří s sebou přinesou nové myšlenky a náměty na rozvoj celého regionu Ploština. Cestou (vizí) k naplnění tohoto cíle MAS Ploština vidí především v nabídce pracovních příležitostí, rozvoji služeb, zlepšení vybavenosti a vzhledu obcí a udržení kvalitního životního prostředí.

Zhodnocení a prezentace kulturního dědictví

Jak již bylo řečeno, zájmový region je bohatý na velké množství historických objektů, památek a míst s vazbou na historické události. Jejich využití pro zvýšení atraktivity pro návštěvníky hledající zejména alternativní formy turistického ruchu (poznávací turistiku) se přímo nabízí. Tato zvýšená návštěvnost by měla generovat poptávku po návazných službách s vytvořením tolik potřebných pracovních míst a tím i ke stabilizaci zejména vzdělaných mladých lidí v regionu

Naším cílem je harmonická udržovaná krajina, která umožní spolu s dochovaným historickým a kulturním bohatstvím dlouhodobý a trvale udržitelný rozvoj regionu.

6.3. Zapojení inovačních prvků

Inovační aktivity, způsob využití místního potenciálu a předpoklady k inovacím

FICHE 1: Rozvoj zemědělských podniků

Místní zemědělní podnikatelé se výrazně zapojili do přípravy MAS Ploština na Iniciativu Leader. V regionu jsou vhodné podmínky zejména pro živočišnou výrobu, převládá zde chov skotu masných plemen skotu a ovcí. MAS Ploština se hodlá přes své členy aktivně zapojit do rozjíždějící se ochranné regionální známky „Tradice Bílých Karpat“ To napomůže dalšímu zviditelnění MAS a zejména podnikatelů, kteří zde působí a splňují požadovaná kritéria

Krajina pro budoucnost

Vycházíme z filozofie, že návštěvník, který k nám přijede a zejména za historickými a kulturními památkami chce strávit svůj čas v udržované a harmonické krajině. Tato přísná měřítko téměř bezesbýtku splňuje krajina začleněná v CHKO Bílé Karpaty. Krajina mimo CHKO, zejména krajinná struktura její nelesní části, je však citelně poznamenána předchozí zemědělskou velkovýrobou.

Naším cílem je proto zachovat stávající stav té „zachovalé“ krajiny a výrazně zlepšit tvářnost a funkčnost krajiny poškozené. Nehodláme však tyto procesy subvencovat přímo z prostředků alokovaných pro LEADER, ale spíš poskytnout organizační zázemí a kapacity pro přípravu projektů a žádostí do jednotlivých opatření v gesci MŽP ČR. Dospěli jsme k názoru, že o krajinu se nejlépe postará hospodář, který o ni pečuje. Proto se chceme zaměřit na podporu a stabilizaci jednotlivých zemědělských subjektů, které na území MAS Ploština hospodaří. Naše podpora bude tedy směřovat na aktivity směřující k modernizaci jednotlivých zemědělských subjektů, které povedou ke kvalitnější péči o krajinu, a zejména na aktivity, které dokážou zhodnotit zde vytvořenou produkci.

Výsledkem podpory MAS Ploština by měly být zejména:

Modernizované systémy ustájení hospodářských zvířat udržující pastvou zdejší krajinu
Nové, popřípadě rekonstruované pastevní areály, včetně nezbytného příslušenství a vybavení
Zlepšení ekonomické situace zemědělských subjektů rozšířením nabízených služeb o agroturistiku a venkovskou turistiku

FICHE 2: Obnova a rozvoj vesnic, infrastruktury

V rámci Fiche budou podporovány i projekty směřující ke zlepšení vzhledu obcí. S tím souvisí další připravovaná inovační aktivita – **ve spolupráci s renomovanými místními architekty bude připraven pro každou obec koncept řešení jednotlivých center, návší, s tím, že budou akcentovány řešení, která přispějí k obnově i oživení tradičních podhorských valašských stavení. V případě řešení center bude zohledněna návaznost na společný produkt „Hřeben Vizovických vrchů a Bielych/Bílých Karpat“, tak aby sloužila k další propagaci „Hřebene.“ a na něj navázaných dalších aktivit.**

FICHE 3: Kulturní dědictví

Specifičnost zde přímo vychází z velkého potenciálu regionu, co se týče historických artefaktů. Na území MAS najdeme lokality, které mají vypovídající hodnotu od mladší doby kamenné až po události konce II. světové války. Domníváme se, že podobnou škálu historických událostí najdeme už jen v málokterém regionu v ČR.

V rámci MAS Ploština již vznikl projekt „Hřebene Vizovických vrchů a Bielych/Bílých Karpat“, který řeší využití kulturních a zejména historických památek na území MAS Ploština. Tento náš projekt bereme jako komplexní, do něhož zapojujeme i okolní mikroregiony – Jižní Valašsko, Luhačovické Zálesí, Vizovicko a Hornolidečsko. Náš produkt „Hřeben...“ se úspěšně snažíme propojit na další produkty ve Zlínském kraji a regionu Východní Moravy - „Baťův kanál“, „Jantarová stezka“ „Hyjé koně Zlínského

kraje“. Díky velmi intenzivní spolupráci se slovenským mikroregionem „Púchovsko“ by „Hřeben Vizovických vrchů a Bielych/Bílých Karpat“ měl končit u Púchova a Trenčína ve Slovenské republice

Výsledkem podpory MAS Ploština by měly být zejména:

Připravené komplexní tematicky zaměřené produkty (Události II. světové války, Staří Slované, Turecké války aj..)

Základní infrastruktura umožňující pohyb návštěvníků – opravené a propojené přístupové komunikace

Opravené a zpřístupněné významné prvky lidové architektury – sýpky, sušárny ovoce, sklepy, dřevěnice, kapličky, kříže

Tematické expozice ve vhodných prostorách – vesnická muzea, informační centra

Zachované původní prvky osídlení – pasekářské usedlosti kolem vesnic, soubory starých domů (dřevěnic) zejména ve Valašských Kloboukách

Rozšíření počtu regionálních řemeslných trhů ve Valašských Kloboukách o dva – zimní Mikulášský a letní výroční

Získání dalších historických údajů a poznatků z pokračujících archeologických průzkumů.

FICHE 4: Podpora cestovního ruchu

Projektem, který může dokladovat inovativní řešení, je záměr podpořit rozvoj nových a alternativních forem turistiky. Doposud v regionu velmi málo realizována je kupříkladu agroturistika, i když v působnosti MAS je několik středně velkých zemědělských podnikatelů, kteří mají i vhodné a kapacity a možnosti pro tuto stále velmi atraktivní formu turistiky. Navíc je charakteristickým rysem regionu existence kopaničářského osídlení – samot a polosamot, jejichž využití je často minimální a rozhodně by se mohly stát pomyslným „černým koněm“ rozvoje drobného podnikání v regionu.

FICHE 5: Rozvoj obcí, občanská infrastruktura

Fiche je zvolena i na základě faktu, že mnohé obce regionu se potýkají s odchodem lidí, zejména mladých. Život v podhorském regionu zdánlivě nabízí méně příležitostí a je určitě těžší než ve městě. Aby MAS přispěla k omezení tohoto trendu, je zřejmá a logická myšlenka více investovat do občanské infrastruktury a vybavenosti jednotlivých obcí mikroregionu. **Předpoklad k inovacím a využití místního potenciálu potom spočívá zejména ve spolupráci s celou řadou místních aktivních spolků a zájmových organizací.** Toto je doloženo v rámci jak SPL jak představením partnerů MAS, tak i společnými realizovanými projekty.

FICHE 6: Investice do lesů

Fiche byla zvolena i na základě faktu, že **skoro třetina plochy území regionu Ploština je pokryta lesy.** Navíc jsou většinou obyvatel vnímány jako největší přírodní dědictví. V příštím roce se

připravuje ve spolupráci s regionálními prodejci předváděcí den, kdy by měly být v praxi předvedeny nové a progresivní technologie pro péči o lesy. Tradicí se pomalu stávají Svatohubertské slavnosti.

FICHE 7: Podpora a rozvoj drobného podnikání.

S ohledem na místní podmínky mají z hlediska celkové strategie význam dva na první pohled protichůdné směry – orientace na vysoce efektivní metody zpracování materiálu a výroby ebo naopak orientace na tradiční (leč novým technologickými celky realizované) výrobní postupy pro daný typ výrobku. V obou případech by měla jednoznačně vítězit kvalita na úkor kvantity a sázka na vysokou přidanou hodnotu finálních výrobků.

6.4. Finanční plán

Plán financování v jednotlivých letech

Rok	2009	2010	2011	2012	2013
Finanční prostředky	20%	20%	20%	20%	20%

Finanční prostředky jsou rovnoměrně rozděleny do jednotlivých let. Vedení regionu je na základě většího množství již aktuálně připravených projektů přesvědčeno, že jednotliví potenciální zájemci budou takřka okamžitě schopni připravovat a realizovat své záměry.

Potvrzením tohoto faktu je například i zájem a převis podaných projektů nad alokovanými prostředky v rámci zatím vyhlášených a realizovaných kol Programu rozvoje venkova ČR.

Rozdělení finančních prostředků mezi jednotlivé Fiche je opět dáno na základě průzkumu připravovaných projektů a rovněž projednaných priorit a cílů MAS Ploština. Důvodem je i rozdílná finanční náročnost jednotlivých připravovaných projektů a různá míra dosažitelné podpory.

Finanční plán podle FICHÍ a opatření (v procentech na celé období)

FICHE 1: Moderní zemědělské podniky MAS Ploština	10 %
FICHE 2: Vzhledné obce MAS Ploština	20 %
FICHE 3: Historie pro budoucnost	20 %
FICHE 4: Odpočiňte si u nás	10 %
FICHE 5: Žijící obce MAS Ploština	25 %
FICHE 6: Cestou přes hřebeny	5 %
FICHE 7: Remeslo má zlaté dno	10 %

6.5. Integrovaná strategie území (celková strategie)

Přípravě vlastní Strategického plánu Leader předcházelo vypracování **Strategie rozvoje mikroregionu Ploština** (zpracována v r. 2006) a **Strategického rozvojového plánu mikroregionu Jižní Valašsko**, které jsou koncepčními materiály a staly se základem pro rozhodování na úrovni regionální politiky.

Tyto strategické dokumenty jsou komplexními záměry, které řeší rozvoj území, regionu ze všech úhlů pohledů. **Strategický plán Leader z nich vychází, respektuje jej a co je nejpodstatnější, že prostřednictvím Programu Leader (Programu rozvoje venkova ČR) bude možné realizovat vybrané relevantní priority a záměry stanovené v integrované strategii území.** Pro realizaci dalších záměrů z integrované strategie potom budou hledány a voleny další vhodné dotační programy, jako například Regionální operační program NUTS. II Střední Morava nebo OP Životní prostředí, programy přeshraniční spolupráce, OP Podnikání a inovace, OP Vzdělávání pro konkurenceschopnost a další programy.

Představení prioritních oblastí obou strategií:

Pozn.: Je možné konstatovat, že v podstatě všechny priority vždy do určité míry respektují a umožňují financování z PRV, resp. programu LEADER

Strategie rozvoje mikroregionu Ploština

- Prioritní osa č. 1: Hospodářský rozvoj regionu
- Prioritní osa č. 2: Kvalita života, životní prostředí
- Prioritní osa č. 3: Rozvoj cestovního ruchu
- Prioritní osa č. 4: Infrastruktura

Strategický rozvojový plán mikroregionu Jižní Valašsko

- Prioritní osa č. 1: Ekonomický rozvoj
- Prioritní osa č. 2: Technická infrastruktura
- Prioritní osa č. 3: Rozvoj lidských zdrojů
- Prioritní osa č. 4: Životní prostředí
- Prioritní osa č. 5: Rozvoj cestovního ruchu
- Prioritní osa č. 6: Přeshraniční spolupráce

6.6. Monitoring naplňování cílů SPL

Výstupní hodnoty pro každý indikátor jsou stanoveny jako plánovaný stav pro (zatím) roky 2008 a 2009.

V tabulce jsou uvedeny monitorovací indikátory souhrnně za všechny Fiche. V rámci jednotlivých Fichí jsou potom tyto indikátory rozděleny, konkrétní dílčí plánovaná data pro každou Fichi.

Monitorovací indikátory:

Obecné monitorovací kritéria za SPL MAS Region Ploština:	
Počet podaných a realizovaných projektů	35 projektů
Počet podnikatelských subjektů, které obdržely podporu	8 subjektů
Počet podpořených obcí a další neziskových organizací	15 subjektů
Počet projektů se zaměřením na specifické cílové skupiny – ženy a mladí lidé	8 projektů
Počet vytvořených nových pracovních míst	2 pracovní místa
Počet zapojených partnerů	20 partnerů
Monitorovací kritéria individuální k jednotlivým Fichím:	
Počet nově pořízených a využívaných strojů a technologií	4 stroje a technologie
Počet podnikatelských objektů, které byly vybudovány a modernizovány	4 objektů
Počet zařízení občanské vybavenosti, do kterých je investováno	8 zařízení
Počet obnovených a otevřených památek v regionu	8 objektů
Počet kilometrů rekonstruovaných inženýrských sítí nebo komunikací	3 kilometry
Počet kilometrů lesních cest, do kterých je investováno	5 kilometrů

Předpokládáme, že se jedná spíše o spodní možnou hranici výstupů, při stanovování jednotlivých indikátorů jsme přihlíželi k reálným možnostem regionu a jeho specifických podmínek. Držíme se také zásady, že je lépe být pozitivně překvapen, než zdůvodňovat neúspěch.

7. Partnerství MAS

7.1. Historie MAS

Vznik MAS Ploština, historie

Partnerství mezi veřejnou, soukromou a neziskovou sférou probíhá na území regionu Ploština již několik let. Významným impulsem k dalšímu rozvoji partnerství na území Ploštiny bylo otevření programu Leader pro Českou republiku. Na základě principů programu Leader se představitelé regionu Ploština rozhodli k institucionalizaci partnerství.

Iniciátorem založení Místní akční skupiny, jejíž vznik byl připravován zhruba půl roku, byla především veřejná správa (obce). V tomto období proběhla řada setkání zejména starostů obcí, ale i podnikatelů a zástupců nestátního neziskového sektoru působících na území regionu Ploština. Všichni stávající aktéři jsou přesvědčeni o výhodnosti a přednostech partnerství a vzájemné spolupráce. Zástupci veřejné správy doporučili podnikatele a zástupce neziskové sféry, kteří budou schopni realizovat rozvoj nejen z pohledu svých vlastních lokálních zájmů, ale pro vyvážený rozvoj celého území s ohledem na potřeby a specifika další partnerů a zapojených subjektů. Podnikatelé přispěli svými náměty na

připravované zaměření MAS a neziskový sektor doplnil představy o budoucí práci MAS o aktivity především z oblasti rozvoje kultury, turistického ruchu a ochrany životního prostředí.

Výstupem bylo založení MAS Ploština na ustavující schůzi Valné hromady dne 8. 3. 2005 za účasti zástupců obcí a podnikatelů z obcí mikroregionů Ploština a Jižní Valašsko. V současné době má sdružení 11 zástupců obcí, 2 NNO a 12 podnikatelských subjektů. **Místní akční skupina Ploština** byla formálně zaregistrována dne 8. 3. 2005.

V roce 2007 začala vzájemná spolupráce s řadou dalších subjektů, která pokračovala uzavřením některých partnerských smluv. Našimi partnery se tak stala **MAS Vlára - Váh**

Partneři – zakladatelé Místní akční skupiny

Partneři /fyzické osoby/ podílející se na zpracování záměru a partneři, kteří se budou podílet na jeho realizaci:

Obec Vysoké Pole
Obec Újezd
Obec Vlachovice
Obec Loučka
Polfin Loučka
RRS Jeleňovská
Důbrava v. d
Pevot produkt s.r.o.

Zde jsou jmenovitě uvedeni jen zakladatelé MAS. Přesto bylo samozřejmé, že do rozvojového partnerství a do činnosti místní akční skupiny se zapojila celá řada dalších osob a subjektů, kteří uplatňovali své názory na jednáních o zaměření strategie a její realizaci.

Na zpracování záměru se potom podíleli především členové pracovních skupin, členové rady regionu a programového výboru.

7.2. Zapojení partnerů do přípravy SPL

Zapojení aktérů na místní úrovni, postup při zpracování záměru, účast veřejnosti

MAS Ploština vznikla na platformě Mikroregionu Ploština. Ten vznikl oddělením od Mikroregionu Jižní Valašsko. Dodatečně se postupně k Mikroregionu Ploština přidaly ještě obce Haluzice a Křekov. Po vzniku MAS Ploština se ještě do MAS přihlásilo město Brumov – Bylnice, a to zejména na základě

vznikající koncepce rozvoje turistického ruchu v regionu (již několikrát zmiňovaný Hřeben Vizovických vrchů a Region s historií).

Iniciátory oddělení od velkého mikroregionu Jižní Valašsko byly 3 zakládající obce (Újezd, Vlachovice a Vysoké Pole), které byly poměrně velmi úspěšné v realizaci rozvojových a nadstavbových projektů na svém území. Postupně vytipovávaly a oslovovaly další subjekty z neveřejného sektoru, které měly zájem na spolupráci a rovněž tak měly vizi svého dalšího rozvoje a rovněž i vizi rozvoje „domovského“ regionu.

MAS Ploština oslovovala veřejnost hlavně příkladem realizovaných projektů a schopností navzájem spolupracovat při realizaci vizí rozvoje mikroregionu i území jednotlivých obcí.

Intenzivní příprava na zapojení místních aktérů probíhala přibližně od poloviny roku 2006, některé společné aktivity však byly připravovány již před tímto datem.

Klíčové pro vytvoření faktického místního partnerství bylo zapojení a aktivizace místních zájemců, osob, které se v místním společenství těší přirozené autoritě a jsou schopni k účasti na přípravě regionu motivovat (strhnout) ostatní. K aktivní účasti místních přispívala opakovaná společná setkání a zejména osobní kontakt. Jejich nasazení usnadnilo práci koordinátorovi přípravy při vyhledávání a cíleném oslovování dalších potenciálních subjektů.

Do přípravy SPL byli zapojeni všichni nejvýznamnější aktéři působící na území MAS. Jde především o zástupce veřejného sektoru (obce), podnikatelského sektoru (podnikatelé zemědělští i nezemědělští) a NNO a spolky a to i neformalizované.

Všechny výše jmenované skupiny aktérů byly především zapojeny do přípravy SPL prostřednictvím Programového výboru a Pracovních skupin.

Velmi úzká spolupráce je však realizována prostřednictvím pracovních skupin. Pracovní skupiny Děti a mládež, Ženy a Zemědělství – to jsou týmy lidí pohybujících se v terénu a velmi aktivních ve svých oblastech. Pro jednotlivé sektory zpracovávají průzkumy, analytické podklady, iniciují projekty. Během těchto prací přicházejí do styku s širokou veřejností a se všemi důležitými aktéry v těchto oblastech rozvoje venkovského regionu.

Vlastní postup práce byl následující;

Veřejný sektor – zástupci tohoto sektoru se znalostí celkových potřeb území shromáždili náměty na řešení problémů ze všech oblastí. Současně vyhodnotili situaci v podnikání a činnost v neziskovém sektoru. Na základě tohoto rozboru vytypovali vhodné subjekty z podnikatelské sféry i neziskového sektoru, které mohou výrazně přispět k zajištění rozvoje území.

- dostupnost a modernizace služeb pro širokou veřejnost
- zvýšení rekreačního potenciálu v regionu
- zvýšení příjmů jak obecních rozpočtů, tak i podnikatelů
- zajištění úpravy veřejných prostranství v obcích infrastruktury jednotlivých obcí obecně
- ochrana přírody a přírodních zdrojů
- vytváření multifunkčních společenských prostor
- průzkumy, analýzy a studie k rozvoji území

Podnikatelský sektor – vytipování zástupci tohoto sektoru provedli výběr vhodných aktivit, které bude nutno realizovat pro rozvoj podnikání ve vazbě na potřeby území a možnosti podnikatelů. Hlavní důraz byl kladen na spolupráci subjektů působících v oblasti zemědělství a turistického ruchu.

- využití produktů zemědělství v cestovním ruchu a produktů cestovního ruchu v zemědělství
- vytipování služeb, po nichž je poptávka, a jsou nedostatkové
- rozvoj tradičních řemesel využívajících místní suroviny a jejich uplatnění na trhu cestovního ruchu a zemědělství
- nových postupů – výrobních, technologických, procesních využití volných prostor pro podnikání
- náměty na spolupráci s veřejným sektorem a neziskovým sektorem

Neziskový sektor – vytipování zástupci tohoto sektoru zhodnotili dosavadní činnost především v činnosti místních spolků (kultura, tradice, folklór, sociální oblast) a navrhli za svůj sektor oblasti k řešení. záměry na rozvoj spolkové činnosti s požadavky na vytvoření vhodných podmínek pro její fungování

- tradiční kulturní a společenské akce a jejich provázanost pro celé území
- informační servis o možnostech čerpání finančních prostředků z dotačních programů
- podpora skupin obyvatel ohrožených sociální okluzí
- zapojení neziskového sektoru do činností na ochranu a údržbu kulturních, historických a přírodních památek

Společně všichni členové vyhodnotili jednotlivé oblasti a zvolili priority, které nejlépe vystihuje potřeby rozvoje mikroregionu. Vybrané oblasti podpory jsou výsledkem konsensu všech členů MAS.

Při rozpracování SPL navrhl veřejný sektor opatření zaměřené na zkvalitnění životního prostředí vzhledem ke kvalitě života, zachování kulturního dědictví, rozvoj občanské vybavenosti a podporu cestovního ruchu. Zástupci podnikatelů navrhli opatření na podporu rozvoje zemědělství, lesnictví a souvisejícími podnikatelskými činnostmi. Obě skupiny navrhly v rámci svých opatření jednotlivé aktivity, které umožní vzájemné využívání výsledků z všech opatření.

7.3. Vztah k obyvatelstvu

MAS Ploština jako občanské sdružení bylo již od svého založení široce otevřeno všem aktivním občanům regionu. Od té doby však MAS odvedla značný kus práce, realizovala celou řadu aktivit pro další partnery a v regionu své úspěchy samozřejmě prezentovala a o propagaci se postarali výše uvedení partneři a úspěšné projekty. O MAS díky dobré informovanosti a samozřejmě úspěšných realizovaných projektech ví i široká veřejnost.

V rámci realizace jednotlivých projektů je vždy řešena povinná publicita, ke které se obvykle naváží další informační a propagační akce. Nejlepší propagace a největší úspěchy v zapojování veřejnosti však přináší realizované akce a projekty, které jsou uspořádány přímo pro obyvatele.

Všechny důležité údaje či rozhodnutí jsou zveřejněny na internetových stránkách www.mas.plostina.cz, prostřednictvím kterých je nejširší veřejnost informována o činnosti MAS Ploština. Vybrané a relevantní údaje a informace jsou pravidelně umísťovány také na webových stránkách obcí a obecních vývěskách, obyvatelé se k nim potom mohou vyjadřovat veškerými obvyklými způsoby, přijímány jsou jakékoli náměty a postřehy a to i dosud netradiční formou – SMS, diskuzní fóra...

7.4. Otevřenost MAS

Obecně platí, že přijetí za člena MAS probíhá dle příslušných ustanovení stanov MAS, kdy je základním požadavkem regionální příslušnost a souhlas s náplní práce a aktivitami MAS. Do občanského sdružení mohou členové vstoupit na základě projeveného zájmu a vyplněné přihlášky. Jednoduchá, jednostránková přihláška je k dispozici v sídle MAS. Přihláška se podává na obecním úřadě ve Vysokém Poli, a na nejbližší schůzi Rada MAS rozhodne o přijetí nového člena. VH pouze vezme rozhodnutí MAS na vědomí.

Členy MAS se mohou stát nejrůznější typy subjektů. Jsou vítáni jak jednotlivci (fyzické osoby), tak zástupci podnikatelského sektoru (FO, PO), zástupci neziskového sektoru (spolky, sdružení, NNO). Členy MAS jsou prostřednictvím starostů i obce. Zákon o občanském sdružení nedovoluje členství samotných obcí, proto jsou v MAS obce zastoupeny starosty. Stejně tak některé podnikatelské subjekty či neziskové organizace jsou zastoupeny odpovídající osobou, a v tom případě zástupce (starosta) má pověření statutárního orgánu (zastupitelstva) k zastupování zájmů v MAS.

Snahou bude pokrýt rovnoměrně celé území, okruh partnerů nebude omezován. Předpokládáme, že další vlna zájmu o rozšíření a zejména spolupráci s MAS bude zřejmá vždy na základě pozitivních výsledků, společných realizovaných projektů díky realizaci tohoto SPL.

Jak již bylo výše uvedeno, všichni členové Místní akční skupiny Ploština se aktivně podíleli na přípravě partnerství a zapojovali se do zpracování územní rozvojové strategie. Představitelé obcí se aktivně zapojovali do přípravy záměru, jednak v rámci účasti na společných schůzích členů MAS Ploština, ale také v rámci přípravy konkrétních projektů.

8. Zkušenosti a spolupráce

8.1. Zkušenosti

Region Ploština má velmi dobré zkušenosti s využíváním regionálních, národních i evropských programů a politik regionálního rozvoje. Ploština, jednotlivé obce i další místní subjekty, jsou velmi aktivní ve využívání prostředků ze strukturálních fondů EU, ať už se jednalo o předstupní programy Phare, Sapard, tak zejména následné hlavní programy pro rozvoj venkovských oblastí – **OP Rozvoj venkova a multifunkční zemědělství**, **Společný regionální operační program** a rovněž programy z aktuálního plánovacího období – **Program rozvoje venkova ČR**, **Regionální operační program NUTS II. Střední Morava** i **Operační program Životní prostředí**.

Stručný přehled realizovaných projektů vzniklých za přímé účasti MAS Ploština – výběr z projektů, zaměřených na „evropské“ dotační programy:

Programy EU

Název projektu	Předkladatel	Program	Výše dotace	
			%	Kč
Technika na přírodě blízko péči o lesní porosty hřebene Vizovických vrchů	Obec Vysoké Pole	PRV	40	811 000
Sportcentrum - Centrum sportovních aktivit	Obec Vysoké Pole	ROP	75	8 811 000
Místo veřejného setkávání	Obec Újezd	ROP	75	6 520 000
Vzdělávání v mikroregionu Ploština	Mikroregion Ploština	PRV	100	470 000
Zemědělství v Poli Vysokém	Mgr. Jarmila Miklasová	PRV	100	1 100 000
Obnova lesních cest na katastru obce Vysoké Pole	Obec Vysoké Pole	PRV	70	1 423 000
Muzeum stavitelství a řemesel jižního Valašska	Obec Drnovice	PRV	90	4 152 000
Velkomoravské centrum jižního Valašska	Obec Vysoké Pole	Interreg IIIA	90	2 789 000
Veřejné prostranství obce Vlachovice	Obec Vlachovice	ROP	75	5 687 000

Národní dotace, ČR a krajské programy

Název projektu	Předkladatel	Program	Výše dotace	
			%	Kč
Hřeben Vizovických vrchů a Bílých	Mikroregion	Dotace	90	1 500 000

Karpat	Ploština	Zlínského kraje		
Kola, kopyta, boty přes údolí a Vizovické hory	Mikroregion Ploština	POV MMR ČR	70	400 000
Zajištění fungování MAS Ploština	MAS Ploština	Dotace Zlínského kraje	100	300 000
Multifunkční hřiště v Obci Drnovice	Obec Drnovice	POV Zlínského kraje	70	420 000
Rekonstrukce dětského hřiště ve Vlachové Lhotě	Obec Vlachova Lhota	POV MMR ČR	70	

Zejména obce z mikroregionu Ploština patří mezi ty, které celkově mají největší zkušenosti s dotačními programy, ať už se jedná o národní nebo evropské programy.

MAS Ploština při zpracování předkládaného Strategického plánu Leader provedla podrobnou analýzu doposud uplatňovaných a realizovaných programů a následně tedy řešených projektů v regionu.

Po vyhodnocení závěrů je zřejmé, že větší účast v rámci rozvojových programů byla doposud ze strany veřejné správy. Tato skutečnost je dána zaměřením doposud dostupných programů, bližšími specifickými podmínkami vlastních operačních programů a potenciálem území. Při bližší analýze realizovaných projektů vyplývá, že projekty byly řádově od stovek tisíc Kč až 10-ti mil. Kč a jednalo se často o komplexní projekty s dopadem přesahujícím rámec jedné obce či celého regionu. Projekty menšího charakteru byly realizovány především za podpory rozvojových programů vyhlášených Zlínským krajem, před tím z podpory Programu obnovy venkova (POV) vyhlášené MMR využívané opět převážně obcemi.

Strategie navazuje na předcházející aktivity a zaměřuje se především na oblasti, které doposud nebyly dostatečně řešeny v minulých programech (nebo dlouhodobě vykazují výrazný převis poptávky na finančními možnostmi) jako je rozvoj služeb, rozvoj tradiční řemeslné výroby, záměry zaměřené na zlepšování životního prostředí a společenského života. Podpořené projekty v rámci této Strategie tak vhodně doplní a rozšíří doposud uplatňované programy na území Regionu Ploština provázáním „tvrdých“ (investičních) projektů, v rámci kterých je budována potřebná infrastruktura pro různé aktivity a „měkkých“ (neinvestičních) projektů, které by často bez vhodné infrastruktury nemohly být uskutečněny.

Při zpracování předkládané Strategie MAS Ploština využila získaných zkušeností členů MAS z předcházejících aktivit se snahou o odstranění chyb z dřívějších programů. Důraz je i nadále kladen na spolupráci, prosazování principu partnerství a spolupráci při plánování rozvoje území.

8.2. Spolupráce

Přeshraniční spolupráce

V posledním roce byla zahájena velmi intenzivní spolupráce se zástupci MAS Naše Povážie, zejména s mikroklkem Lednicko. Tato spolupráce vyústila v podání několika společných projektů do OP Přeshraniční spolupráce ČR – SROV. Další projekty jsou připravovány. Mezi ty nejvýznamnější bezesporu patří pilotní projekt na decentralizované čištění odpadních vod s telemetrickým řízením nebo jednotlivé aktivity zahrnuté do komplexního produktu „Hřeben Vizovických vrchů a Bielych/Bílých Karpat“ – např. systém značení, záměr na cyklo a hippostezku od Vizovic a Luhačovic až po Púchov a Trenčín.

Meziregionální spolupráce

MAS Ploština aktivně přistupuje k meziregionální spolupráci. Dne 26. 6. 2007 v Lidečku se připojilo k Memorandu Místních akčních skupin Zlínského kraje. Seskupení MAS působících na území Zlínského kraje si klade za jeden z cílů: koordinovat spolupráci mezi MAS ve Zlínském kraji, organizovat vzdělávací a informační setkání, prezentovat výsledky práce a projektů na celostátní a mezinárodní úrovni.

MAS Ploština průběžně také analyzuje funkčnost a ochotu spolupráce MASEK ve Zlínském kraji a snaží se vyhledat aktivní partnerskou MAsku. Cílem vyhledání je nalézt organizaci, která bude fungovat na principu programu LEADER a bude vyvíjet aktivity ve stejných oblastech a bude mít snahu vytvářet společné projekty.

MAS Východní Slovácko

Tato MAS je nám z našeho pohledu nejvíce blízká, řešící obdobné problémy a záměry, nejvíce splňuje naše požadavky. Při realizaci našeho „Hřebene“ však samozřejmě spolupracujeme s dalšími MAS v regionu – MAS Vizovicko a Slušovicko, MAS Luhačovické Zálesí, MAS Hornolidečsko. V současné době jsme byli kontaktováni i MAS Bojkovicko se záměr rozšíření systému „Hřebene“ na jižní část Bílých Karpat.

9. Organizace a zdroje MAS

9.1. Organizační struktura a rozdělení odpovědností

Právní subjektivita místní akční skupiny

Právní subjektivitou je forma občanského sdružení, dle platné legislativní úpravy. Obecným cílem společnosti je rozvoj regionu Ploština, který bude naplňován i následujícími kroky:

- zajištění naplňování principu partnerství spočívající v intenzivní spolupráci mezi státní správou a samosprávou, podnikatelskými subjekty, nevládními organizacemi, dalšími subjekty a občany
- podpora rozvoje občanských iniciativ na místní a regionální úrovni, ochrana přírodního a kulturního bohatství a zdraví obyvatel regionu
- zvýšení ekonomické prosperity a kvality života regionu
- zajišťování finančních, lidských, materiálních a informačních zdrojů rozvoje regionu
- rozvoje samosprávy obcí

MAS se řídí zákonem č. 248/1995 Sb., ve znění pozdějších předpisů a pravidly stanovenými pro program LEADER.

Orgány sdružení

Statutárním orgánem občanského sdružení MAS Ploština je valná hromada

1. Valná hromada je nejvyšším orgánem MAS. Valnou hromadu tvoří všichni členové MAS. Valnou hromadu svolává minimálně jedenkrát ročně předseda, a to písemnými pozvánkami, 15 dnů před zasedáním. Mimořádné zasedání valné hromady musí být svoláno v případě, že o to písemně požádá minimálně třetina všech členů MAS.
2. Do působnosti valné hromady patří zejména:
 - a) schvalování stanov MAS, jejich doplňků a změn
 - b) schvalování výběru projektů žadatelů, včetně rozsahu jejich financování státních dotací, předložených valné hromadě Programovým výborem
 - c) Volba orgánů sdružení
 - d) Jmenování Manažera a Účetní
 - e) projednání zprávy o hospodaření a činnosti MAS za uplynulý rok, schvalování rozpočtu a plánu činnosti na další období
 - f) rozhodnutí o vyloučení a přijetí člena z MAS
 - g) rozhodnutí o zrušení MAS a způsobu likvidace jejího majetku
 - h) další rozhodnutí, které stanoví zákon nebo tyto stanovy nebo která se zásadním způsobem týkají činnosti MAS
3. Každý člen valné hromady má jeden rozhodující hlas, s výjimkou svazku obcí Ploština, který má vzhledem ke svému významu 6 rozhodujících hlasů, přičemž z tohoto počtu mají po jednom rozhodujícím hlase zástupce obce Vysoké Pole, obce Újezd, obce Loučka, města Valašské Klobouky, obce Drnovice, obce Vlachovice.

4. Jednání valné hromady řídí Manažer a v jeho nepřítomnosti pověřený člen MAS. Valná hromada je usnášení schopná, jsou-li přítomni členové s nadpoloviční většinou všech hlasů.
5. Usnesení valné hromady je přijato, jestliže se pro ně vysloví nadpoloviční většina hlasů všech členů.
6. Manažer není členem valné hromady a má v něm pouze hlas poradní.

Jménem sdružení jednají předseda a místopředseda, a to každý samostatně. Jiné osoby mohou jednat za sdružení pouze na základě zplnomocnění.

Předseda o. s. MAS Ploština

Předseda MAS odpovídá za celkový chod a fungování MAS, řídí a koordinuje práci manažera, sekretariátu i účetní MAS.

Předseda MAS zodpovídá za výběr a přípravu záměrů a projektů k realizaci v duchu vyhlášených podpor v rámci programu LEADER a k podpoře rozvoje mikroregionu Ploština.

Manažer MAS

Manažer je jmenován Valnou hromadou. Je oprávněn jednat za sdružení v rozsahu vymezeném plnou mocí, kterou mu vystaví statutární orgán sdružení (viz bod 5.2 Stanov), a to zejména jednat v administrativních záležitostech sdružení. Další činnost Manažera je stanovena výše v ustanoveních o Výběrové komisi a Programovém výboru. Manažer není členem MAS, účastní se však všech jejích jednání, je ve smluvním vztahu k MAS s hlasem poradním, stejně tak jako ve Výběrové komisi a v Programovém výboru.

- odpovídá za včasné seznámení potencionálních žadatelů o podporu s vyhlášenými podpůrnými programy
- dbá na včasnost, tematickou a věcnou správnost a úplnost předkládaných projektů
- spolupracuje s programovým výborem a výběrovou komisí
- připravuje podklady pro výroční zprávu společnosti
- provádí veškeré účetní, finanční a ekonomické operace související s činností společnosti
- se ve své činnosti řídí platnými zákony, usneseními správní rady
- spolupracuje s auditorem a dozorčí radou při provádění auditu a kontrole hospodaření společnosti

Sekretariát MAS

Je výkonným aparátem Skupiny pro místní akce a jejích výborů. Je odpovědný za praktický výkon rozhodnutí MAS a jejích výborů. Bude vyhlášovatelem sběru projektů, koordinátorem a metodickým pomocníkem při jejich realizaci, bude odpověden za sběr dat pro jednání a rozhodování orgánů MAS.

Účetní MAS

Účetní zabezpečuje účetní evidenci a hospodaření s finančními prostředky a majetkem v MAS a nese odpovědnost za správnost účetní evidence. Účetní nemusí být členem MAS.

Účetní je ze své činnosti odpovědný Valné hromadě a předsedovi MAS

Účetní MAS:

- a) provádí veškeré účetní, finanční a ekonomické operace související s činností společnosti,
- b) ve své činnosti se řídí platnými zákony, usneseními Valné hromady a předsedy MAS,
- c) připravuje podklady k rozhodování Valné hromady a k výročním závěrkám společnosti,
- d) spolupracuje s auditorem při provádění auditu a kontrole hospodaření sdružení,
- e) spolupracuje s manažerem MAS a jednotlivými žadateli při přípravě finanční části podávaných žádostí.

Pracovní skupiny

V MAS Ploština byly vytvořeny pracovní skupiny, které se zabývají jednotlivými tematickými okruhy, které jsou prioritami MAS a které jsou jednotlivým členům pracovních skupin blízké. Úkolem pracovních skupin je především analyzovat situaci na území MAS v jednotlivých tematických oblastech, a dále především iniciovat a připravovat projekty v těchto oblastech. Pracovní skupiny byly v posledním půlroce také aktivně zapojeny do přípravy Strategického plánu LEADER.

Pracovní skupiny MAS Ploština:**Pracovní skupina pro sport, kulturu a mládež**

- Martina Bartošová, předsedkyně
- Tomáš Zicha
- Vladimír Balouch

Pracovní skupina pro zapojení žen

- Lenka Častulíková, předsedkyně
- Pavlína Kolínková, členka
- Mgr. Jarmila Miklasová, členka

Pracovní skupina Cestovní ruch, historii a kulturní dědictví

- Vladimír Kráčalík, předseda
- Dr. Miloslav Pokorný
- Josef Zicha

Pracovní skupina Životní prostředí a zemědělství

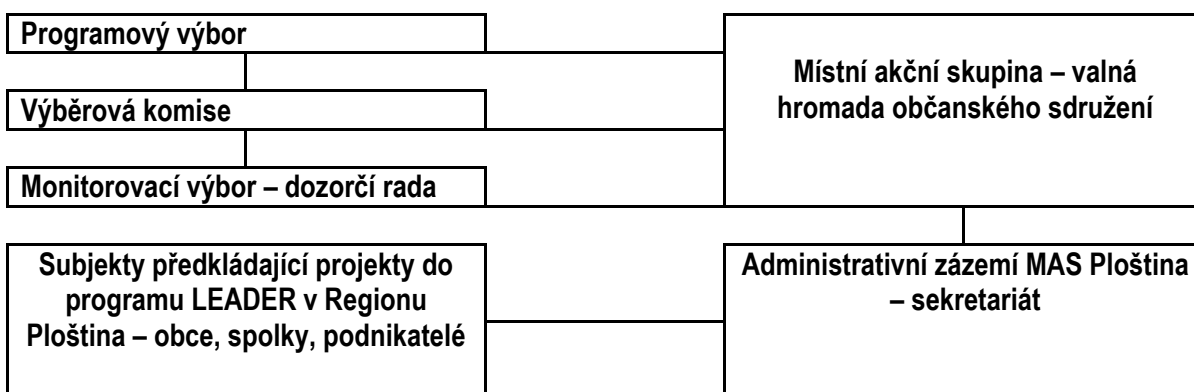
- Ing. Vlastimil Mudrák, předseda
- Mgr. Zdeněk Miklas,
- Ing. Pavel Šeliga

Zajištění způsobilosti činnosti programovacího, monitorovacího výboru a výběrové komise

Členové programovacího, monitorovacího výboru a výběrové komise byly proškoleni v oblasti projektového řízení, vyhodnocování programu, výběru projektů, posuzování inovativnosti, originality projektů, hodnocení jejich dopadů na území regionu. Je třeba, aby se orientovali v základech projektového cyklu a náležitostech projektů včetně příloh, které je nezbytné k němu doložit (CBA analýza, podnikatelský plán atd.). Školení jim poskytlo nezbytné informace k následnému efektivnějšímu rozhodování. Zmíněné orgány budou mít k dispozici stálého odborného konzultanta, který jim bude při jejich činnosti nápomocen.

Organizační schéma rozhodovací struktury

Rozhodovací struktura vychází z předpokladů programu Leader. Základem je místní akční skupina, která je složena ze zástupců obcí, firem, zemědělských podniků a spolků a zájmových organizací. Tato místní akční skupina má své výkonné orgány. Podpůrnými mechanismy realizace záměru jsou výbory: programový, který je pověřen vypracováním záměru. Výběrová komise bude odpovědná za zhodnocení a výběr projektů. Monitorovací výbor je odpovědný za kontrolu realizovaných projektů a vyhodnocování realizace záměru.



Jednání a rozhodování zakladatelů

Každý člen valné hromady má jeden rozhodující hlas, s výjimkou svazku obcí Ploština, který má vzhledem ke svému významu 6 rozhodujících hlasů, přičemž z tohoto počtu mají po jednom rozhodujícím hlase zástupce obce Vysoké Pole, obce Újezd, obce Loučka, města Valašské Klobouky, obce Drnovice, obce Vlachovice.

Jednání valné hromady řídí Manažer a v jeho nepřítomnosti pověřený člen MAS. Valná hromada je usnášení schopná, jsou-li přítomni členové s nadpoloviční většinou všech hlasů.

Usnesení valné hromady je přijato, jestliže se pro ně vysloví nadpoloviční většina hlasů všech členů. Statut může v souladu s touto zakládací smlouvou a zákonem stanovit podrobnosti pro jednání a rozhodování valné hromady.

9.2 Zdroje MAS pro činnosti spojené s realizací SPL

Lidské zdroje MAS

Místní akční skupina má následující, personální obsazení

Zaměstnanci MAS

Mgr. Zdeněk Miklas, manažer MAS, externí poradce v oblasti dotační politiky

UP Olomouc – Přírodovědecká fakulta

1998 – 1999 ZO ČSOP KOSENKA vedoucí odborných projektů

2000 – 2002 Správa CHKO Bílé Karpaty, samostatný odborný pracovník

2002 – 2005 Lesy České republiky, Správa toků Vsetín, správce toků

2006– 2007 Nadační fond pro ekologické zemědělství, samostatný lokální manažer pro Beskydy, externě projektový manažer MAS Ploština

Od roku 2007 MAS Ploština, projektový manažer.

Lenka Častulíková, asistentka manažera MAS Ploština,

OA Tomáše Bati ve Zlíně

1994 -1995 Hlavní účetní velkoobchod Fuks.

1995 -2002 MD

2002 – 2006 hlavní účetní Vysocké služby s.r.o a místostarostka obce Vlachova Lhota

Od roku 2007 asistentka manažera MAS Ploština

Odbornost členů / partnerů MAS

Členové Regionu Ploština jsou osoby z nejširšího spektra působení a oborů. Někteří členové jsou ve svém oboru specialisty, což dokládá jejich dosažené vzdělání či úspěšná dlouholetá praxe. Díky různorodosti a pestrosti členské základny tak má MAS odborníky v oblasti organizace, životního prostředí, zemědělství, ekonomiky, podnikatelského prostředí, sociálních služeb, práci s mládeží, cestovní ruch, doprava, a řada dalších. V případě potřeby MAS využívá zkušeností a schopností těchto členů MAS, avšak jsou zde i vazby na řadu specialistů mimo členskou základnu MAS. Někteří specialisté byli kupříkladu zapojeni do přípravy SPL, a to především prostřednictvím práce v jednotlivých pracovních skupinách (podrobněji viz kapitola 9.1. – organizační struktura).

Komunikace v cizích jazycích

MAS Ploština má zabezpečenu komunikaci v cizích jazycích. Přímo manažer MAS je uspokojivě jazykově vybaven. Řada dalších členů rozhodovacích orgánů MAS i řádných členů MAS je jazykově vybavena, a proto není v komunikaci problém.

Technické prostředky

Během předchozích let si zajistila MAS veškeré potřebné počítačové vybavení (PC s připojením na internet, vč. tiskárny), kopírka, telefony i fax, dataprojektor a notebook pro přednáškovou a vzdělávací činnost. Místní akční skupina má kancelář v prostorách Obecního úřadu ve Vysokém Poli, s kompletním kancelářským vybavením jak pro práci, tak i pro zakládání a archivaci veškeré dokumentace.

Finanční prostředky MAS

Finančně se snaží být místní akční samostatná. Základním, ovšem určitě ne hlavním jak ve smyslu výše, tak i ve smyslu principu fungování MAS, zdrojem jejího financování jsou členské příspěvky členů sdružení. **Organizační struktura a kvalifikační zajištění, odborné zázemí MAS umožňuje využití tohoto potenciálu ke generování dalších a pro region i smysluplnějších finančních zdrojů.** Mezi tyto aktivity patří například přednášková, vzdělávací činnost (úspěšná žádost z programu PRV, Osy III), poradenství při zpracování projektů pro dotační programy apod.. V rámci předfinancování projektů je rovněž hojně využívána spolupráce jednotlivých členů společnosti, zejména pomoc ekonomicky silnějších partnerů z podnikatelské sféry. Významnou pomoc představuje i Regionální podpůrný zdroj Zlínského kraje, který je našimi členy hojně využíván.

Hospodaření s finančními prostředky

Hospodářským a účetním občanského sdružení je kalendářní rok. Společnost vede účetní evidenci a související evidence v souladu s platnými právními předpisy o účetnictví. Sdružení ve svém účetnictví důsledně odděluje náklady a výnosy spojené s doplňkovými činnostmi, náklady a výnosy spojené s poskytováním služeb a náklady a výnosy nepatřící do předchozích skupin a spojené se správou a fungováním sdružení.

Hospodářský výsledek po zdanění vykázaný na konci účetního období převádí sdružení v celé výši do rezervního fondu. Rezervní fond používá nejprve ke krytí ztráty vykázané v následujících účetních obdobích.

..

10. Administrativní postupy

Časový plán realizace

1 měsíc

vyhlášení výzvy, předkládání projektů, předběžná administrativní kontrola, doplňování projektů, metodická pomoc pro předkladatele, pořádání školení k vyplňování, propagace SPL, aktualizace internetových stránek

2 měsíc

Administrativní kontrola následná, kontrola projektů po formální stránce, zhodnocení kritérií přijatelnosti, zpracování podkladů pro výběrovou komisi, práce výběrové komise, schválení monitorovacím výborem a valnou hromadou, seznámení veřejnosti s vybranými projekty, odevzdání projektů na SZIF, aktualizace internetových stránek

3 měsíc

Kontrola projektů na SZIF, vypracování dohod k čerpání dotačních prostředků, aktualizace internetových stránek

4 měsíc – 16 měsíc

Realizace projektů, metodická pomoc MAS, Kontrolní činnost – ex-ante, on-going, ex-post, ad-hoc dle plánu kontrol, vyhodnocování průběhu realizací na základě monitoringu, aktualizace internetových stránek

10.1. Registrace projektů

Propagace SPL probíhá na více úrovních:

- v první řadě na internetových stránkách MAS Ploština – www.mas.plostina.cz
- na veřejných jednáních MAS
- na seminářích, workshopech a školeních, kde jsou pravidelně zváni nejen zástupci obcí, ale i neziskové subjekty a všichni podnikatelé, ať už ze zemědělství či z jiných oborů podnikání
- informacemi v obecních zpravodajích a na obecních vývěsných tabulích

Vyhlášení příjmu žádostí bude probíhat formou výzvy, která bude mít předepsanou strukturu a bude obsahovat:

- druh opatření Fiche
- cíl opatření Fiche
- popis financovaných opatření
- vymezení území
- vymezení žadatelů
- vymezení způsobilých výdajů, formu a výši podpory
- termín realizace, termín vyhlášení a ukončení výzvy

- místo pro podání žádostí a způsob podání
- odkaz na podrobnější informace k podání žádosti, kde bude formulář žádosti a podrobné instrukce k vyplnění

Výzva bude vyhlášena vždy jeden měsíc před konečným termínem podání žádostí, bude se vztahovat vždy k jedné Fichi. Výzva bude vyhlášena 2 až 3x za rok.

Výzva k předkládání projektů ke každé Fichi bude zveřejněna na webových stránkách, v obecních zpravodajích, v místních novinách, na úředních deskách obecních úřadů a na stránkách mikroregionu. Tímto se zabezpečí informování o vyhlášené výzvě všem potencionálním příjemcům podpory bez možnosti upřednostňovat jakoukoliv skupinu příjemců podpory.

Na třech, případně čtyřech obecních úřadech, s jasnou lokalizací území, bude probíhat školení pro případné zájemce. Toto školení bude provádět externí firma, která má zkušenosti s podáváním projektů. V sídle MAS bude k dispozici manažer a administrativní pracovníce, kteří budou po celou dobu žadatelům k dispozici jak radou odbornou, tak i zajištěním administrativních služeb.

Administrativní postupy příjmu a registrace projektů

Předběžná administrativní kontrola při příjmu žádostí (z pohledu úplnosti, ne obsahové správnosti)

- Kontrola žadatele – pracovník zkontroluje, zda žadatel splňuje definici příjemce pomoci
- Kontrola projektu – pracovník zkontroluje, zda předmět projektu je v souladu s příslušnou Fichí
- Kontrola příloh (fyzická, ne obsahová) – pracovník zkontroluje, zda žadatel předložil všechny povinné přílohy stanovené ve výzvě. V případě, že nebudou doloženy všechny povinné přílohy, nebude žádost zaregistrována a bude vrácena žadateli. Žadatel bude ihned na místě písemně informován o jejích důvodech a lhůta pro odstranění nedostatků bude 5-ti denní.

Při registraci žádosti bude vyplněn pomocný seznam příloh, ve kterém bude uvedeno, zda daná příloha byla předložena nebo zda není třeba.

Registrace projektů bude probíhat přes knihu došlé pošty a speciálního registru žádostí.

Administrativní kontrola následná (z pohledu obsahové správnosti)

Po skončení lhůty příjmu žádostí a lhůty pro doplnění bude probíhat kontrola administrativní a kontrola přijatelnosti. Kontrola bude probíhat formou čtyř očí, kdy manažer a administrativní pracovník vyplní seznam příloh a potvrdí, že žádost obsahuje veškeré doklady a jsou splněna veškerá kritéria přijatelnosti.

- Kontrola žádosti – budou kontrolovány všechny údaje vyplněné v žádosti
- Kontrola projektu – bude kontrolována, zda projekt obsahuje všechny kapitoly dle závazného vzoru obsahu projektu a zda jsou v projektu obsaženy patřičné informace. Závazný vzor obsahu projektu bude zveřejněn spolu s výzvou
- Kontrola příloh – bude provedena obsahová kontrola všech doložených příloh

Výsledek kontroly s podpisem statutárního zástupce MAS, který nezávisle na dvou pracovnících provede namátkovou kontrolu přijatelnosti a formální správnosti, bude zaslán žadatelům formou

doporučeného dopisu. Žadatel, u kterého bude projekt vyřazen, se může ve lhůtě 7 pracovních dnů odvolat a dojde k novému přezkoumání. Pokud nedojde v tomto případě ke shodě, přezkoumání provede RO SZIF.

V sídle MAS budou k dispozici po celou dobu manažer a administrativní pracovník, kteří budou zodpovědní za veškerou evidenci, příjem žádostí, vypracování dopisů ohledně příjmu, závad, budou provádět registraci projektů nejen v knize došlé pošty, ale i v speciálním registru přijatých žádostí. Tento registr bude sloužit pro lepší orientaci a pro přehlednost podaných žádostí. Bude se zde zaznamenávat žadatel, opatření, celková částka, požadovaná částka, počet bodového ohodnocení, provedené kontroly, průběh realizace a čerpání dotace a další informace pro přehlednost administrace.

10.2. Způsob výběru projektů

Hodnotit se budou pouze projekty, které prošly předešlými administrativními kontrolami a splňují kritéria přijatelnosti.

Každá Fiche bude mít pevně stanovena kritéria přijatelnosti, která budou vždy všem žadatelům předem známá. Pro každou Fichi bude jmenována výběrová komise, která bude složena z pěti členů a vždy tři členové budou ze zástupců soukromé sféry a dva členové ze zástupců veřejné sféry.

Výběrová komise bude jmenována vždy na dvě roční období. V každé komisi pro zvolenou Fichi bude vybrán odborník, který uvedenou hodnotící činnost má v popisu práce či se touto činností zabývá. Pokud člen hodnotící komise bude se žádostí jakoukoliv formou provázán, nebude danou žádost hodnotit.

Hodnocení proběhne ve dvou fázích:

1. Veřejná obhajoba projektu – každý žadatel výběrové komisi představí svůj projekt.
2. Výběrová komise provede výběr projektů dle hodnotících kritérií, která jsou platná pro konkrétní opatření, Fichi, v rámci kterých je na projekt žádána dotace. Jeden projekt budou hodnotit vždy tři členové výběrové komise. V případě velkého rozdílu přidělených bodů obodují projekt společně všichni členové výběrové komise.

Bodování bude transparentní, dohledatelné, konkrétní a jednoznačné. Pro bodování se členové výběrové komise budou řídit směrnicí, která bude řešit kritéria a bodovací systém, aby se v případě sporů bylo možno opřít o tento dokument. Dokument bude sloužit i jako prostředek pro provádění kontrol.

Preferenční kritéria (výběrová, bodování) jsou podrobně popsána v jednotlivých Fichích.

Postupy při výběru projektů

Výběr projektů bude probíhat na základě sestaveného žebříčku dle nejvyššího počtu bodů a výší přidělených finančních prostředků na každé opatření – Fichi. Tímto způsobem se zabezpečí vyloučení lidského faktoru při hodnocení, kritéria budou jednoznačně stanovena a dojde k tomu, že schvalované

projekty budou v souladu se strategií a odpovídat vyhlášené Fichi. Výběrová komise vyhotoví seznam vybraných projektů dle pořadí a stanovené výše podpory.

Způsob zajištění osob, které se budou podílet na hodnocení a výběru projektů

Výběrová komise bude 9ti členná a bude v ní zastoupen odborník na danou problematiku. V regionu MAS je dostatek fundovaných lidí, kteří budou ve výběrových komisích pracovat. Každý člen bude do výběrové komise jmenován jmenovacím dekretem, kde se zaváže, že nebude hodnotit projekt, pokud je s ním jakýmkoliv způsobem svázán.

Opravné postupy

Každý rozhodovací proces musí mít opravné a odvolací prostředky. Pokud dojde k nějakým pochybnostem či nejasnostem, v první řadě tento problém bude řešit manažer v součinnosti s monitorovacím výborem, v případě neshody odborná pomoc pracovníků RO SZIF, případně pracovníků MZe ČR, kteří mají v náplni práce metodickou pomoc.

10.3. Realizační část

Administrace v průběhu realizace projektů

Každý projekt bude zaevidován, bude mu přiděleno číslo, bude mít vytvořenu samostatnou složku se záznamovým listem o dokumentech a úkonech, ve kterém se budou v rámci jedné žádosti provádět. Každá činnost, která se spisem provede, bude v záznamovém listě zapsána a bude z ní zřejmé, v jaké fázi se projekt nachází. Projekt bude obodován a výběrovou komisí vybrán k dotování. Všechny vybrané projekty se v termínech únor, červen, říjen, podle data výzvy předají na RO SZIF spolu se seznamem, protokolem, žádostmi.

RO SZIF posoudí předložené projekty, sepiše Dohodu a nastane průběh realizace. MAS v této fázi bude hrát velkou úlohu. MAS bude předávat potřebnou dokumentaci SZIF k proplacení, bude každému žadateli pomocníkem při řešení problémů a dotazů. MAS si vytvoří kontrolní skupinu, která bude odpovídat za realizaci projektů a která bude provádět kontroly na místě, tak kontroly administrativního charakteru. Tato kontrolní skupina bude mít stanoveného předsedu, který bude žádosti o proplacení potvrzovat.

Za vedení složek projektů bude odpovídat manažer MAS spolu s administrativní pracovníci.

Metodika plánování a provádění kontrol projektů

Při celém procesu podání, schvalování, realizace a vyhodnocování budou nastaveny kontrolní mechanismy, které budou mít tuto strukturu:

příjem žádosti

administrativní kontrola předběžná – oznámení žadateli, záznam v kontrolním listě

administrativní kontrola následná – kontrola přijatelnosti a kontrola formální správnosti, doporučený dopis žadateli, záznam v kontrolním listě

realizace projektů

Pro tuto část bude vypracován harmonogram plánu kontrol, který bude zahrnovat kontroly ex-ante, on-going a ex-post. Tyto kontroly budou probíhat nezávisle na kontrolách SZIF. U každého projektu budou provedeny minimálně tyto tři kontroly. V případě většího rozsahu či potřeby se bude počet kontrol zvyšovat a dojde ke kontrole nahodilě- ad-hoc. Tato potřeba se odrazí v plánu kontrol na jednotlivé měsíce.

Z každé kontroly bude sepsán kontrolní protokol, který bude založen ve složce projektu. Kontrola se bude zaměřovat nejen na vlastní plnění projektu, ale také na plnění kritérií. Pro provádění kontrol bude pověřen manažer a k němu za každou oblast ještě jeden pracovník.

Způsob zajištění osob, které se budou podílet na administraci a kontrole realizace projektů

MAS má ve svém týmu dostatek odborně zdatných členů, kteří zabezpečí administrativní a kontrolní činnost.

10.4. Kontrola činnosti MAS

Zajištění kontroly činnosti jednotlivých pracovníků MAS

Proces kontroly bude probíhat metodou čtyř očí, každý proces rozhodování nikdy nezávisí pouze na jednom pracovníkovi, každý proces má možnost provedení odvolání či podání námítky k rozhodnutí. V náplni ředitele bude za povinnost namátkově provádět kontroly jednotlivých činností, které zabezpečují pověření pracovníci.

Zajištění kontroly účetnictví MAS (např. interní či externí audits)

MAS si nechává své účetnictví schválit auditem od nezávislého auditora.

Postup při sebehodnocení MAS

(zpětné hodnocení činnosti MAS, které je dále využito k zefektivnění následných činností)

MAS bude provádět hodnocení své činnosti v oblasti zlepšení organizačních schopností – počet podaných a zrealizovaných projektů, naplnění indikátorů.

10.5. Archivace

Plán archivace dokumentace

MAS má vypracován archivační a skartační řád, podle kterého veškerou dokumentaci ukládá a eviduje. Vede se archivní kniha s uvedením archivačních znaků a roků pro skartaci.

Technické zázemí pro archivaci

Veškerá dokumentace je systematicky ukládána v kanceláři Místní akční skupiny, která je umístěna v prostorách Obecního úřadu ve Vysokém Poli a tato místnost splňuje i podmínky pro místo pro archivaci.

10.6. Monitoring

Plán monitoringu

Každá Fiche má stanoveny monitorovací indikátory. Tyto se budou za každý projekt a následně za celou Fichi a za celou MAS vyhodnocovat. K vyhodnocení je potřeba:

Lidské zdroje:

Sekretariát, resp. manažer MAS
Předseda nebo místopředseda MAS
Monitorovací výbor

Prostředky uplatňované při monitoringu:

naplnění stanovených monitorovacích ukazatelů pro jednotlivé Fiche
průběžné zprávy a závěrečná zpráva o realizaci projektu
fyzické kontroly projektů

Prostředky, které budou uplatněny pro hodnocení programu:

naplnění stanovených hodnotících indikátorů pro jednotlivé Fiche, které jsou jednoznačně měřitelné a hodnotitelné
průběžné hodnotící zprávy a konečná hodnotící zpráva úspěšnosti Strategie MAS pro Leader

Monitorovací kritéria jsou podrobně popsána v jednotlivých Fichích a rovněž v kapitole 6.6..

Způsoby ověřování monitorovacích kritérií

Kontrola a ověřování monitorovacích kritérií bude probíhat v několika krocích:

- Každý příjemce podpory bude mít povinnost čtvrtletně předkládat na MAS monitorovací zprávy
- MAS bude provádět v průběhu realizace projektů kontroly naplňování monitorovacích kritérií. Z každé kontroly bude vyhotoven protokol.
- Při předložení žádosti o proplacení MAS zkontroluje každý podpořený projekt.
- Zástupce MAS se bude zúčastňovat kontrol řídicích orgánů.

10.7. Vyhodnocení SPL (evaluace)

Po skončení každé etapy výzvy se bude ze všech výše popsaných zdrojů provádět vyhodnocení SPL, jeho naplnění a přínosy pro region či dopady pro další regiony.

Kontrolní a monitorovací činnost přinese dostatek informací k vyhodnocení SPL, tyto výsledky se budou zveřejňovat nejen na internetových stránkách, ale také v obecních zpravodajích místních infokanálech, na obecních vývěškách. Bude zpracována hodnotící zpráva s výsledky naplňování SPL.

10.8. Propagace MAS

Informování o činnosti MAS bude v první řadě na internetových stránkách, které se budou pravidelně aktualizovat. K této aktualizaci bude určen jeden pracovník, který při každé zásadní změně či potřebě informovat co nejširší veřejnost provede aktualizaci. Je předpoklad, že minimálně jedenkrát za měsíc se tato aktualizace bude provádět.

Hlavním indikátorem účinnosti propagace MAS bude úspěšnost naplňování monitorovacích kritérií – množství podaných a realizovaných projektů a následně kolik se zrealizovalo nových zařízení občanské vybavenosti, kolik se založilo nových podnikatelských a neziskových subjektů, kolik se vytvořilo nových pracovních míst, o kolik se zvýšil odbyt místní produkce, o kolik se zvýšila návštěvnost regionu, kolik se nově otevřelo památek pro veřejnost a kolik se obnovilo přírodních lokalit apod..

11. Zapojení žen, mladých lidí a zemědělců

Ženy, děti a mládež v MAS Ploština

Mezi zakladatele MAS Ploština patří:

Lenka Častulíková, roč. nar. 1976, místostarostka obce Vlachova Lhota, účetní
Martina Bartošová roč. nar. 1975, starostka obce Loučka,
Eva Štefaníková roč. nar. 1965, jednatelka Polfin Loučka

Mezi zakladateli MAS Ploština tedy jsou 3 ženy.

Během fungování MAS se členkami MAS dále staly

Pavλίna Kolínková, roč. nar. 1974, předsedkyně o.s. Valašský jarmek
Lenka Šomanová, roč. nar. 1970, podnikatelka v zemědělství
Mgr. Jarmila Miklasová, roč. nar. 1973, podnikatelka v zemědělství, pedagog

V současné době je tedy členy MAS celkem 6 žen, z toho 5 z nich je ve věku do 40 let
Řada dalších žen se účastní další práce např. v rámci seminářů, volnočasových aktivit dětí apod..

V rámci MAS Ploština pracuje **Pracovní skupina pro zapojení žen**, která je aktivní, připravuje řadu aktivit, a především se svými čtenými připomínkami zapojuje do přípravy Strategického plánu LEADER. Kromě toho iniciuje samostatné projekty, ať už v oblasti práce s mládeží, volnočasových aktivit žen (ženy na mateřské dovolené), ale i cestovního ruchu. Komise velmi úzce spolupracuje s komisí pro mládež, kdy některé projekty iniciují a připravují společně, na společných setkáních.

Složení Pracovní skupiny pro zapojení žen a dětí:

- Lenka Častulíková, předsedkyně
- Pavlína Kolínková, členka
- Mgr. Jarmila Miklasová, členka

Připravované projekty pracovní skupiny Ženy a děti:

Tato pracovní skupiny je velmi činná při přípravě projektů z programů POV MMR ČR, kde je přímo dotační titul věnovaný zapojení dětí a mládeže do života vesnic. Prakticky každoročně jsou jimi předpřipravené projekty úspěšné ve výběrovém řízení tohoto dotačního programu

Ve formě námětů projektů existuje celá řada dalších nápadů, které by chtěla pracovní skupina ženy iniciovat a realizovat. K jejich realizaci by měl právě napomoci i program LEADER. Výše zmíněné projekty jsou však již více rozpracovány a připravují se projekčně, včetně žádosti o podporu z fondů EU

V rámci MAS Ploština je aktivní i další **Pracovní skupina pro sport, kulturu a mládež**. V současné době má 3 členy a je rovněž naplno zapojena do přípravy Strategického plánu LEADER. Mimo jiné provedla průzkum volnočasových aktivit dětí a mladých ve všech obcích, dále analyzovala stav školství v členských obcích regionu. Tento samostatný analytický dokument potom posloužil zpracovateli jako podklad pro přípravu strategie MAS Ploština avšak byl zpracován hlavně pro zmapování současného stavu, aktivizování jednotlivých lidí v obcích regionu, kteří již s mládeží pracují, pro organizaci jejich společných setkávání a zapojení do společných aktivit. Pracovní skupina by chtěla na počátku roku 2009 připravit několik projektů pro práci s mládeží, na které se pokusí získat prostředky v rámci SF EU, krajských či národních dotací, případně v rámci programu LEADER. Pracovní skupina nyní jako rozšíření již provedených průzkumů připravuje dotazníkové šetření a průzkum mezi samotnými dětmi – prostřednictvím škol v regionu. Pracovní skupina rovněž úzce spolupracuje s pracovní skupinou pro Ženy a děti. Těsné jsou rovněž kontakty se školami ve věci přípravy Školních výukových programů, kde je patrná tendence do těchto dokumentů více začlenit regionální historii a geografii.

Složení pracovní skupiny pro sport, kulturu a mládež:

- Martina Bartošová, předsedkyně
- Tomáš Zicha, člen
- Vladimír Balouch, člen

Zakladatelem MAS Ploština je pouze Martina Bartošová, komise ovšem úzce spolupracuje s celou řadou nečlenů, kteří se věnují práci s dětmi a s občanským sdružením spolupracují a sympatizují (vedoucí kroužků pro děti, učitelé atd.) proto je v komisi i „externista“ pan Vladimír Balouch, který se věnuje zejména sportu.

Úkoly komise:

- organizování již osvědčených akcí pro mládež: velmi populární **Memoriál Miloslava Kovaříka ve Vlachovicích, Štěpánský turnaj ve stolním tenise ve Vlachově Lhotě**, atd.
- Ve spolupráci s občanským sdružením Valašský jarmek je připravována významná regionální akce – Letní výroční jarmark ve Valašských Kloboukách, který by měl být komornější obdobou velmi populárního Mikulášského valašského jarmeku.

Komisi byly osloveny ředitelé ZŠ a zjišťována témata dalších možných aktivit (vycházejí ze Školních vzdělávacích programů – ŠVP a koncepcí rozvoje škol).

Ekologická výchova – v rámci projektu OP SK-CZ je snaha realizovat v ZŠ Vlachovice pilotní koncepci Škola v zahradě – využití školních zahrad a venkovních učeben v moderních formách výuky.

Zemědělci v MAS Ploština

Zapojení zemědělců do činnosti MAS:

V působnosti MAS je evidováno celkem 498 subjektů podnikajících v zemědělství a lesnictví. Toto vysoké číslo je dáno zejména „spícími“ soukromně hospodařícími rolníky, kteří se hroudně registrovali v jisté polistopadové euforii, v současné době však de facto již nepodnikají, ale nejsou odhlášení z příslušných evidencí. Mezi reálně fungující, významnější zemědělské subjekty lze uvést následující;

Polfín Loučka (EKO,AGRO,1.Valašská), Loučka
 EKO Vlachovice, Vlachovice
 Zemědělci Vlachovice, Vlachovice
 Ing. Pavel Šeliga, Vlachovice
 SILENA s.r.o, Valašské Klobouky
 Pavel Lysák, Bylnice
 Javorník CZ, Brumov
 Zdenek Petrůj, Smolina
 Lenka Šomanová, Lipina
 KLIP s.r.o., Křekov
 Ludmila Šulíková

Ing. Zdenek Ševčík, Vlachovice
 Zdeněk Macháč, Brumov
 Mgr. Zdenek Miklas, Valašské Klobouky,
 Brumov
 Miroslav Orsák, Loučka
 Mgr. Jarmila Miklasová, Vysoké Pole, Drnovice
 František Jahoda, Mirošov
 František Cmajdálka, Val. Klobouky
 Vendelín Fuček, Val. Klobouky
 Zahradnictví Vilímek, Brumov

Zapojení zemědělců do řízení MAS:

Ing. Vlastimil Mudrák – zakladatel MAS Ploština, předseda pracovní skupiny.

Prostřednictvím pracovní skupiny „Životní prostředí a zemědělství“ se na řízení MAS dále podílí:

- Ing. Pavel Šeliga, člen
- Mgr. Zdenek Miklas, člen

Jednou z priorit pro MAS Ploština je podpora zemědělství. Rada členů a partnerů je právě ze zemědělského sektoru.

V Regionu Ploština byla ustanovena rovněž pracovní skupina, která má na starosti tento sektor. Skupina byla sestavena tak, aby respektovala zájmy právnických a fyzických osob a aby byla schopna se zabírat širokou zemědělskou problematikou, a to včetně otázky lesnictví, myslivosti a krajinného inženýrství a ochrany přírody a krajiny.

V pracovní skupině se rovněž respektují zájmové zemědělské organizace.

Pracovní skupina pomocí osobních kontaktů a neformálních setkání zjišťovala problémy zemědělců a jejich vztah k regionu. Z přijatých informací došla k závěru, že zemědělské podnikatelé jsou si vědomi důležitosti MAS. Také ví o své nezanedbatelné úloze v péči o krajinu a produkci zdravých, plnohodnotných potravin. Od MAS očekávají podporu v této oblasti, zejména v mimoprodukčním zemědělství týkající se nejvíce nákupu strojů pro údržbu krajiny, pomoc při budování agroturistiky a jejím navázání na turistický ruch v regionu.